

# Madrillet

## mon plateau

Journal de proximité

**NPNRU 2019-2024**

## Une nouvelle page de l'Histoire du Madrillet s'ouvre

À compter de 2019 et pendant au moins cinq ans, des engins de chantier vont s'activer en différents points du quartier. Des travaux conséquents qui, au final, reconfigureront sensiblement le plateau du Madrillet.

Le NPNRU – Nouveau programme national de rénovation urbaine –, est le fruit d'une réflexion qui vise à poursuivre le travail mené au Château blanc, dans les années 2000 autour du logement social, avec la démolition de nombreux immeubles et la reconstruction de formes d'habitats plus petites. La nouvelle phase de renouvellement urbain qui s'ouvre entend renforcer l'attractivité ▶

### Le mot du maire

« Dans la continuité des opérations de renouvellement urbain de ces dernières années, le plateau du Madrillet va offrir un nouveau visage.



Ce territoire en mouvement est déjà riche d'une offre large de services publics et de propositions associatives. Avec l'équipe municipale, nous avons souhaité le redessiner, notamment en le dotant de nouveaux équipements répondant aux attentes des habitants.

Grâce à ce journal, vous resterez informés des travaux de votre quartier, de leur déploiement, mais aussi des services proposés par la Ville. ▶ »

**Joachim Moysse,**  
maire et conseiller régional



Saint-Etienne-du-Rouvray

**Une nouvelle médiathèque devrait prendre place sur l'actuelle place Blériot courant 2022.**



► du quartier du Madrillet, qui remplit une véritable fonction de « centre-ville » pour tous les habitants du plateau. Comment? En portant une attention particulière à la qualité et à la diversité de l'offre commerciale et de services. Il s'agit également d'ouvrir le quartier sur l'extérieur et de faciliter les échanges, notamment avec les secteurs d'habitats proches.

Dans le jargon des urbanistes, cette opération a pris le nom de « scénario agrafe ». Elle se traduira, tout d'abord, par la création d'un plateau piétonnier qui enjambera la rue du Madrillet et fera le lien entre les places Jean-Prévost et Louis-Blériot. Pour cela, les commerces, situés le long de la place Blériot, sont en cours de rachat par la Ville en vue de leur démolition.

Le choix des élus s'est porté sur la culture pour faire le trait d'union entre les habitants des deux « rives » qui auront pour horizon commun, dès 2022, une nouvelle médiathèque.

Autre priorité de ce NPNRU : l'habitat et particulièrement les copropriétés privées. Toute l'attention des pouvoirs publics est dans un



**Le NPNRU prévoit de faciliter et apaiser les liaisons entre les quartiers. Comme ici entre le parc Babeuf et le collège Robespierre.**

premier temps fixée sur la copropriété Robespierre, plombée par les dettes, et dont l'immeuble Sorano, totalement vétuste, est appelé à être démolie au terme du relogement de ses actuels occupants et d'un long et complexe processus administratif et juridique. ■

## TOP DÉPART

# Vers un marché hebdomadaire plus attractif

La première étape de ce nouveau projet de renouvellement urbain est marquée par les travaux de la place de la Fraternité qui vont se tenir jusqu'à juin prochain et se traduisent le mercredi matin par une relocalisation provisoire du marché sur la rue du Madrillet.

Cette réhabilitation doit notamment permettre au marché hebdomadaire de satisfaire les usagers habituels, d'attirer ceux qui n'y viennent pas encore et d'améliorer les conditions d'exercice des commerçants forains. De quelle manière? En proposant un marché aux allées plus larges, aux accès plus sécurisés, mieux organisé, doté d'une meilleure gestion des déchets et dont le suivi a été confié à un prestataire spécialisé, le groupe Géraud. Sa mission : travailler avec les commerçants à une offre de produits diversifiée et de qualité pour augmenter encore l'attractivité de ce rendez-vous emblématique du plateau.

Le reste du temps, la place de la Fraternité retrouvera sa fonction de parking avec, là encore, une réorganisation du stationnement et la plantation de nombreux arbres. ■



## Nouveau

# Poussez la porte!

## Maison du projet

Place Jean-Prévoist, dans les anciens locaux occupés par la Caf, elle ne passe pas inaperçue avec ses fenêtres colorées. Mais qu'est-ce donc que cette Maison du projet? C'est avant tout un lieu d'information sur l'ensemble du projet urbain qui va se déployer à compter de cette année et pendant au moins cinq ans. Un lieu où chacun est invité à entrer pour comprendre et connaître l'avancée des travaux en cours et les transformations à venir du plateau du Madrillet qui continue de se renouveler.

Cette maison est également un lieu de concertation qui permettra aux habitants d'accompagner la Ville dans la définition de différents projets, comme par exemple : quelle médiathèque pour demain, quels aménagements pour les nouveaux espaces publics ?

Dans ce cadre, différentes animations seront programmées au travers d'ateliers participatifs ou d'échanges. ■

✚ Aperçu du programme de la Maison du projet dans la rubrique Agenda p. 8. Programme disponible dans les accueils municipaux. Ouverture le jeudi matin de 9 à 11 heures. Plus d'infos auprès de Pierre Fleury, du service de développement social, au 06 70 07 85 70.

## BON À SAVOIR

### En route

La nouvelle ligne de bus T4, en site propre sur son trajet rive gauche, inaugurée le 25 mai 2019, proposera sur 8,5 km une nouvelle offre de déplacement rapide Nord-Sud dans la Métropole Rouen Normandie, via l'avenue des Canadiens, entre le Zénith et le Boulingrin. ■

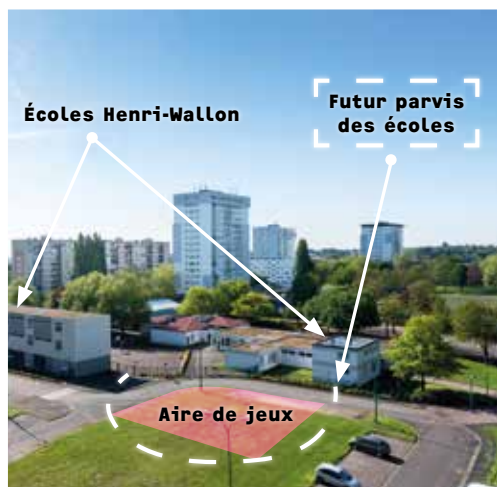
## AIRE DE JEUX

# Des habitants consultés

Une nouvelle aire de jeux, localisée rue du Jura, devrait être mise en service à la rentrée de septembre 2019. Répondant à une des préconisations du Projet éducatif local (PEL), elle vient enrichir l'offre d'aires de jeux de proximité que la Ville entend développer sur son territoire. Ouverte aux enfants fréquentant l'école Wallon sur le temps scolaire ou périscolaire, elle a également vocation à être investie par les familles en dehors de ces périodes.

Afin d'accompagner la Ville dans la définition de ce nouveau lieu, une consultation a été organisée fin 2018 auprès d'une centaine d'enfants et de trente-cinq adultes. La thématique de « l'espace » est arrivée en tête des propositions. Les agrès retenus devront permettre aux enfants de se « balancer », « grimper » et « glisser ».

Dans un deuxième temps, le parvis des écoles Wallon sera réaménagé et intégrera directement cette aire de jeux, tout en restant accessible hors temps scolaire à tous. ■



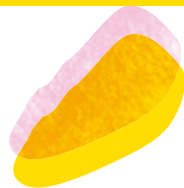
## APPEL À CANDIDATS !

# La santé, l'affaire de tous

**C'est nouveau ! La Ville propose à des habitants qui le souhaitent de devenir, d'ici fin mars, des ambassadeurs santé.** Concrètement, les candidat-e-s intégreront un groupe qui se fera le relais des difficultés et besoins des habitants en matière de santé.

Habitat, alimentation, environnement, lien social, soutien aux familles... tous ces domaines peuvent avoir des impacts sur la santé et le bien-être de chacun. C'est pourquoi les ambassadeurs, en tant qu'experts de leur environnement quotidien, seront invités à réfléchir et à faire des propositions afin d'améliorer le cadre de vie et le bien-être des habitants du quartier. ■

+ Pour en savoir plus, contactez la coordinatrice santé de la Ville, Chloé Stéphan, par mail [cstephan@ser76.com](mailto:cstephan@ser76.com) ou par téléphone au 06 79 06 32 02.



# Une copropriété rongée par les dettes

Difficile aujourd'hui d'imaginer la joie et la fierté des premiers occupants des six immeubles de la copropriété Robespierre, et particulièrement de l'immeuble Sorano, qui emménageaient en 1964 dans des logements cités en exemple pour leur confort et leur modernité.



Désormais, la copropriété privée Robespierre accuse une situation financière désastreuse du fait d'un non-paiement des charges au syndic, depuis des années, par nombre de propriétaires (près d'1,8 million d'euros de dettes). Des difficultés de trésorerie qui ne permettent plus d'entretenir correctement les immeubles, de payer les personnels d'entretien, les fournisseurs... Au fil des ans, des marchands de sommeil, exploitant sans scrupule des ménages en situation de grande précarité, ont mis la main sur des appartements et ont accéléré la dégradation générale des bâtiments.

### ...✂ Sorano : démolition en ligne de mire...

Compte tenu de l'état de vétusté du bâtiment,

la démolition de l'immeuble Sorano fait aujourd'hui consensus de la part des pouvoirs publics, alors même que sa nature « privée » ne relève pas de leurs compétences. Une enquête publique, menée en décembre dernier, a conduit la préfète de Normandie à prendre un arrêté préfectoral de Déclaration d'utilité publique (DUP) rendant possible l'acquisition des logements par la Ville, avec le concours de l'Établissement public foncier de Normandie. Parallèlement, un accompagnement social piloté par la Ville a été mis en place afin d'accompagner au mieux le relogement des habitants. Dans un dossier aussi complexe, il s'avère très difficile d'annoncer à ce jour une date de démolition du bâtiment. Cette dernière ne pouvant ►

► intervenir que lorsque chacun des 140 appartements aura pu être racheté.

### ❖ Et quel avenir pour les cinq autres immeubles ?

Le reste des immeubles de la copropriété Robespierre (Raimu, Dullin, Moréno, Jovet, Philippe) fait l'objet d'une procédure d'élaboration d'un plan qui vise à trouver les meilleures pistes pour sortir la copropriété de ses difficultés. ■

## ZOOM

### Plan Initiative copropriétés... qu'est-ce que c'est ?

Le quartier du Château blanc a été inscrit, parmi quatorze sites en France, dans un Plan Initiative copropriétés, lancé par le ministre de la Ville et du Logement, Julien Denormandie (photo), venu à Saint-Étienne-du-Rouvray en novembre dernier pour l'annoncer. Ce plan doit permettre d'accompagner les collectivités pour lutter efficacement contre les copropriétés dégradées. Trois axes principaux ont été mis en avant : la mise en place d'actions de prévention dans les copropriétés fragiles pour leur éviter de se dégrader; le redressement des copropriétés qui le nécessitent en faisant des travaux, en assainissant la gestion ou en facilitant l'acquisition provisoire de logements par des opérateurs publics; la transformation des copropriétés pour démolir et reconstruire si nécessaire. ■



## QU'ON SE LE DISE

### Des citoyens de bon conseil

Le conseil citoyen du Château blanc est composé de 18 habitants et 11 acteurs locaux qui souhaitent s'investir pour le quartier. Ce collectif a pour objectif d'initier ou relayer les propositions pour le quartier. Ses membres se positionnent en véritables porte-parole des habitants auprès de la Ville. Ainsi, le conseil a par exemple organisé en 2018 une journée débat sur quatre thèmes : environnement et sécurité, enfance, équipements et commerces, animation et vivre ensemble. ■

+ Pour plus d'infos sur le conseil citoyen du Château blanc, appelez au 02 32 95 17 40.



**Madrillet mon plateau** supplément au *Stéphanois* n° 260 | Rédaction : Sandrine Gossent | Photos : Anne-Charlotte Compan, Drone Press, service communication | Illustration : Stéphanie Triballier - Le jardin graphique | Conception et réalisation : service communication | Ville de Saint-Étienne-du-Rouvray | Impression : atelier municipal | février 2019.



## Pensez-y !

### Et si vous dessiniez la ville de demain !

En 2009, les élus stéphanois faisaient du « projet de Ville » un document qui fixait le cap de l'action municipale pour la décennie à venir, dans les domaines de l'éducation, du développement durable, de la solidarité, de l'urbanisme ou encore de la citoyenneté. Dix ans plus tard, les habitants sont invités à contribuer à la mise à jour de cette feuille de route à l'occasion d'ateliers qui permettront de faire le bilan des actions engagées et de déterminer ce qui, aux yeux de la population, est essentiel pour continuer de faire de Saint-Étienne-du-Rouvray une ville à « bien vivre » pour toutes et tous. ■

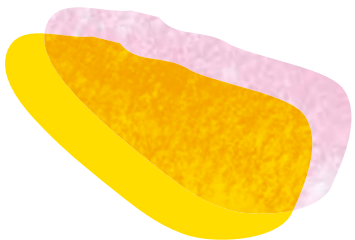
✚ Les 10 ans du projet de Ville, mercredi 15 mai à partir de 14 h 30, salle festive.

## Vite dit



### Point sur les travaux du Champ des Bruyères

Le Champ des Bruyères, espace naturel de 28 hectares, au carrefour de Saint-Étienne-du-Rouvray, Sotteville-lès-Rouen, Le Petit-Quevilly et Rouen, est actuellement en travaux. L'ancien hippodrome, fermé depuis plusieurs mois au public, devrait rouvrir partiellement à l'été prochain. À terme, les promeneurs pourront y découvrir de grandes pelouses (pour des usages libres), des jeux, un labyrinthe des bois, une forêt jardinée, une forêt comestible, un pôle agricole, un espace écologique de réserve... ■



## Boîte à question

**« Depuis la démolition de l'ancien foyer Adoma, situé entre le parc Gracchus-Babeuf et la rue Jean-Macé, le terrain est resté nu. Qu'est-ce que la Ville a prévu de faire à cet endroit ? »**

**RÉPONSE DE LA VILLE** « Un programme de construction de dix-huit maisons (T3/T4/T5) en location-accession (PLSA) doit démarrer sur cette parcelle, avant l'été. Il est prévu que l'ensemble de ces constructions individuelles, accolées par un garage, et disposant d'un petit jardin, soient livrées avant la fin 2020. À cette occasion, une nouvelle voirie de desserte de ces logements va être créée, offrant un nouvel accès au parc Gracchus-Babeuf. »

## Agenda

# Les temps forts à venir

## MARS

**MERCREDI 20 MARS**

de 10 à 12 heures | Sur le marché

**Place au café**

- Information sur la Journée de la solidarité et récolte de vêtements pour le vestiaire solidaire.

**SAMEDI 30 MARS**

de 10 à 17 heures | Centre

socioculturel Jean-Prévost

**Journée de la solidarité**



## AVRIL

**JEUDI 4 AVRIL**

à partir de 8 h 30 | Maison du projet

**Petit dej' de la rénovation urbaine**

- Discutons ensemble de l'évolution du quartier autour d'un petit-déjeuner.

**MERCREDI 24 AVRIL**

de 10 à 12 heures | Sur le marché

**Place au café**

- Autour du festival d'arts urbains, Veines urbaines.

**JEUDI 25 AVRIL**

de 9 à 11 heures

**Quartier de demain**

- Atelier photo participatif : de la place Blériot à la place Jean Prévost – les équipements publics et les commerces.

**SAMEDI 27 AVRIL**

après-midi |

Place Jean-Prévost

**Vernissage de Veines urbaines, animations diverses**



## MAI

**JEUDI 2 MAI**

à partir de 8 h 30 | Maison du projet

**Petit dej' de la rénovation urbaine**

- Discutons ensemble de l'évolution du quartier autour d'un petit-déjeuner.

**JEUDI 9 MAI**

de 9 à 11 heures | Maison du projet

**Quartier de demain**

- Atelier photo participatif : le parc Gracchus-Babeuf et la prochaine liaison inter-quartiers Macé-centre Madrillet.

**MERCREDI 15 MAI**

de 10 à 12 heures | Sur le marché

**Place au café : 10 ans du projet de ville**

## JUIN

**JEUDI 6 JUIN**

à partir de 8 h 30 | Maison du projet

**Petit dej' de la rénovation urbaine**

- Discutons ensemble de l'évolution du quartier autour d'un petit-déjeuner.

**SAMEDI 22 JUIN**

de 13 h 30 à 18 h 30 |

Parc Gracchus-Babeuf

**Fête au Château**



**JEUDI 27 JUIN**

de 9 à 11 heures | Maison du projet

**Un œil de pro sur la rénovation urbaine**

- Visite de chantier : découverte du nouveau marché.