



Conseil municipal | Séance du 1 juillet 2021

Extrait du registre des délibérations

**Délibération n°2021-07-01-35 | Conservatoire à rayonnement communal -
Projet d'établissement
Sur le rapport de Monsieur Bénard Edouard**

Nombre de conseillers en exercice : 35

Nombre de conseillers présents à l'ouverture de la séance : 25

Date de convocation : 25 juin 2021

L'An deux mille vingt et un, le 01 juillet, à 18h30, le Conseil municipal légalement convoqué s'est réuni à la mairie en séance publique, sous la présidence de Monsieur Joachim Moyse, Maire.

Etaient présents :

Madame Anne-Emilie Ravache, Monsieur Pascal Le Cousin, Madame Léa Pawelski, Monsieur Edouard Bénard, Madame Murielle Renaux, Monsieur David Fontaine, Madame Nicole Auvray, Monsieur Didier Quint, Madame Catherine Olivier, Monsieur Gabriel Moba M'Builu, Monsieur Francis Schilliger, Monsieur Hubert Wulfranc, Madame Marie-Pierre Rodriguez, Madame Florence Boucard, Madame Christine Leroy, Monsieur José Gonçalves, Madame Laëtitia Le Behec, Monsieur Mathieu Vilela, Monsieur Grégory Leconte, Madame Aube Grandfond-Cassius, Monsieur Jocelyn Chéron, Monsieur Johan Quérue!l, Madame Alia Cheikh, Madame Noura Hamiche.

Etaient excusés avec pouvoir :

Monsieur Joachim Moyse donne pouvoir à Madame Anne-Emilie Ravache, Monsieur Ahmed Akkari donne pouvoir à Madame Catherine Olivier, Monsieur Dominique Grévrant donne pouvoir à Monsieur Gabriel Moba M'Builu, Madame Najia Atif donne pouvoir à Monsieur Edouard Bénard, Madame Agnès Bonvalet donne pouvoir à Madame Nicole Auvray, Madame Juliette Biville donne pouvoir à Monsieur David Fontaine, Monsieur Romain Legrand donne pouvoir à Monsieur Pascal Le Cousin, Madame Carolanne Langlois donne pouvoir à Monsieur Francis Schilliger, Madame Lise Lambert donne pouvoir à Monsieur Johan Quérue!l.

Etaient excusés :

Monsieur Brahim Charafi, Madame Sarah Tessier.

Secrétaire de séance :

Monsieur José Gonçalves

Le Conseil municipal,

Vu :

- Le Code général des collectivités territoriales,
- Le décret du 12 octobre 2006 et l'arrêté du 15 décembre 2006 du Ministère de la culture

Considérant :

- La nécessité d'actualiser le projet d'établissement du conservatoire de musique et de danse dans le cadre de son classement « à rayonnement communal »,
- Les ambitions éducatives, sociales et culturelles de la ville de Saint-Etienne-du-Rouvray,
- L'inscription de l'établissement au sein du schéma départemental de développement des enseignements artistiques porté par le Conseil départemental,

Décide :

- D'adopter le projet d'établissement du conservatoire de musique et de danse sur la période 2021-2026.

Après en avoir délibéré, le Conseil municipal adopte à l'Unanimité la délibération, par 33 votes pour.

Pour extrait conforme

Monsieur Joachim Moyse
Maire

Accusé certifié exécutoire

Réception en préfecture : 05/07/2021

Identifiant de télétransmission : 76-217605757-20210701-lmc122598-DE-1-1

Affiché ou notifié le 6 juillet 2021



Saint-Etienne-du-Rouvray

PROJET D'ÉTABLISSEMENT 2021-2026

Conservatoire de Musique et de Danse à Rayonnement Communal

Sommaire

▪ Le préambule	page 3
▪ La Ville de Saint-Etienne-du-Rouvray	page 4
1. Une démographie dynamique et un contexte territorial attractif	page 4
2. Environnement culturel et de loisirs : des équipements de proximité	page 5
▪ Le Conservatoire de Musique et de Danse	page 6
1. Présentation générale de l'établissement	page 7
2. Les missions du conservatoire de musique et de danse	page 8
3. L'équipe du conservatoire de musique et de danse	page 9
4. Les instances de concertation et de décision	page 9
5. Les bâtiments	page 10
6. Les disciplines enseignées	page 10
7. La politique tarifaire	page 11
8. Répartition des élèves dans les parcours proposés	page 12
9. Evolution des effectifs du conservatoire sur les 5 dernières années	page 12
▪ L'état des lieux	page 13
1. Les forces du conservatoire	page 13
2. Les leviers d'évolutions	page 14
▪ La philosophie du projet d'établissement	page 15
▪ Plan d'actions 2021-2026	page 16
1. Enjeu n°1 : Un conservatoire communicatif et ouvert	page 16
2. Enjeu n°2 : Un enseignement artistique initial de qualités	page 16
3. Enjeu n°3 : Un conservatoire soucieux de faire évoluer ses pratiques	page 17
4. Enjeu n°4 : Un dispositif d'éducation artistique et culturelle	page 17
5. Enjeu n°5 : Une saison artistique porteuse de l'identité du conservatoire	page 18
6. Enjeu n°6 : Des instance de pilotages et de concertation	page 18
▪ Conclusion	page 19
▪ Annexes	page 20
1. Organigramme du conservatoire	page 20
2. Revue de presse	page 21

Le préambule

Le décret du 12 octobre 2006 et l'arrêté du 15 décembre 2006 relatifs au classement des établissements d'enseignement artistique de la musique, de la danse et de l'art dramatique, dont les conservatoires à rayonnement communaux font partie, nécessite l'élaboration d'un projet d'établissement et sa mise en œuvre par l'équipe de direction, en concertation avec l'équipe pédagogique et les partenaires concernés.

La rédaction d'un projet d'établissement permet au conservatoire, au travers d'un texte concerté, de « mettre en cohérence son fonctionnement avec les demandes identifiées, les contextes dans lesquels il évolue et les orientations qu'il reçoit ». *Source : Charte de l'Enseignement Artistique spécialisé en Danse, Musique et Théâtre*

Il définit les orientations majeures, priorise les projets et arrête les moyens nécessaires à leur mise en œuvre. C'est la traduction du projet politique de la collectivité en matière d'enseignement et d'éducation artistique.

En ce sens, le projet d'établissement présenté ici réaffirme la volonté de voir le conservatoire proposer une pratique artistique offrant un espace privilégié où l'épanouissement personnel se conjugue au respect de l'autre, où l'accès à l'art et le développement du sensible sont capable de produire une profonde aspiration au vivre ensemble. Les missions d'éducation fondées sur l'enseignement artistique spécialisée, la collaboration avec les établissements scolaires, le développement des pratiques amateurs, la sensibilisation et diversification des publics ont donc guidé sa rédaction.

Au-delà des orientations pédagogiques, éducatives et artistiques qui y sont développées, l'enjeu de la rédaction et de la mise en œuvre de ce nouveau projet d'établissement est également d'affirmer qu'un nouveau chapitre de la vie du conservatoire s'est ouvert ; un chapitre serein, marqué du sceau d'une ambition pédagogique et artistique renouvelée

Il a à cœur de poser les grandes intentions pédagogiques, artistiques et éducatives portées par la collectivité et l'établissement, de créer les conditions permettant de mobiliser et soutenir les projets de l'équipe pédagogique, tout en gardant un cadre souple sur sa mise en œuvre.



La Ville de Saint-Etienne-du-Rouvray

1. Une démographie dynamique et un contexte territorial attractif

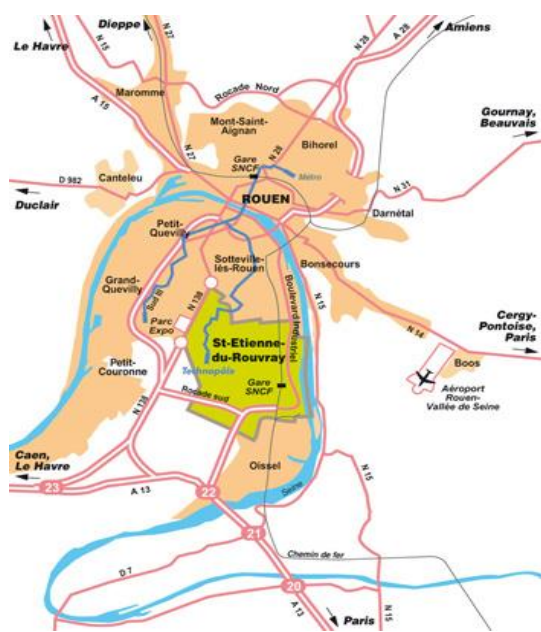


Avec **28150 habitants** au 1er janvier 2021, Saint-Étienne-du-Rouvray est la troisième ville de l'agglomération rouennaise en terme de population.

La ville est forte de sa jeunesse avec plus d'un habitant sur quatre âgé de moins de 19 ans (28,2%), mais également riche de l'expérience de sa population : les plus de 65 ans représentent un peu plus d'un habitant sur six (16,1%). *Source : site de Saint-Etienne-du-Rouvray*

Face à cette diversité, les valeurs municipales d'humanisme et de solidarité expliquent un certain nombre de partis pris de la politique municipale à travers son projet de ville.

L'enjeu est d'offrir les services et les équipements qui permettent à chacun de trouver sa place. Ainsi, les services publics municipaux travaillent-ils à mettre en œuvre les solidarités nécessaires et utiles à l'épanouissement et à l'émancipation de chacun.



Située sur la rive sud de la Seine, entre le fleuve et le plateau du Madrillet, en relation avec la forêt départementale du Madrillet et la forêt domaniale du Rouvray ; **la ville de Saint-Etienne-du-Rouvray offre de véritables avantages naturels qui concourent à l'attractivité du territoire.**

La commune dispose d'atouts économiques et urbains majeurs aussi bien pour les habitants de la commune que pour ceux de l'agglomération.

Dense et diversifié, notamment en raison de la présence de 8 zones d'activités, le tissu économique de la ville constitue en effet un pôle d'emplois essentiel de l'agglomération.

Le nombre d'emplois sur la commune (+ de 14 000) dépasse le nombre d'actifs résidents ayant une profession, avec une grande stabilité représentant un potentiel important de résidents pour la ville, dans la perspective d'une diminution des trajets domicile/travail.

Le développement de la ville, le redéploiement de l'offre de logements, la richesse et la qualité de ses services devraient conduire à une augmentation de la population dans les années à venir.

La collectivité travail donc à mettre à la disposition de tous les espaces sportifs, culturels, socioculturels et festifs où le bien vivre ensemble puisse se traduire au quotidien.

2. Environnement culturel et de loisirs : des équipements de proximité



3 Centres socioculturels municipaux et 1 centre social associatif

Equipements de proximités, ils portent haut des valeurs de respect, de laïcité, de neutralité, de mixité des publics, de solidarité et de participation citoyenne. Chacun a sa personnalité, son public et son programme d'activités, mais tous contribuent à tisser du lien.



De nombreux équipements sportifs, dont une piscine municipale

Outre la piscine Marcel-Porzou, la Ville gère de nombreux équipements sportifs afin de proposer une large variété d'activités. Dans un environnement d'exception dédié au sport et aux loisirs, le parc Youri-Gagarine propose 5,5 hectares de verdure, au cœur de la ville.



3 Bibliothèques et 1 Ludothèque

Le réseau des bibliothèques est un carrefour culturel pour toutes les générations. Il offre un accès à tous les savoirs et à toutes les cultures. Il permet à chacun de se former, de s'informer ou encore de se distraire dès le plus âge. Le projet d'une médiathèque est en train de voir le jour.



1 Théâtre municipal : Le Rive Gauche

Le Rive Gauche, centre culturel de la ville de Saint-Étienne-du-Rouvray, a été créé en 1993 et s'affirme depuis plus de vingt-cinq ans comme une scène, de danse notamment, incontournable de la métropole rouennaise.



1 Micro-Folie : un accès à l'art grand format !

Un musée numérique ainsi qu'un Fab Lab sont installés sur la collectivité. Ce lieu de vie culturel permet de découvrir gratuitement et de manière ludique les chefs-d'œuvres des plus grands musées nationaux et régionaux.



1 Conservatoire de Musique et de Danse

Ouvert à tous, enfants et adultes, le conservatoire offre des parcours d'enseignement de la musique et de la danse, dans lesquels le plaisir d'apprendre, le partage et l'écoute des autres ont toute leur place.

Le Conservatoire de Musique et de Danse

2 lieux sur la Ville

20 salles de cours



1950

CRÉATION
de l'établissement

2001
LABELLISATION
de l'établissement en
conservatoire
à Rayonnement
Communal



615 ÉLÈVES



54 élèves en
CHAD
Classes à Horaires
Aménagés Danse

428 en MUSIQUE

25 disciplines instrumentales proposées, ainsi que de nombreuses pratiques collectives : musique ancienne, classique, actuelles, chorale, ateliers, orchestres ...

222 en DANSE

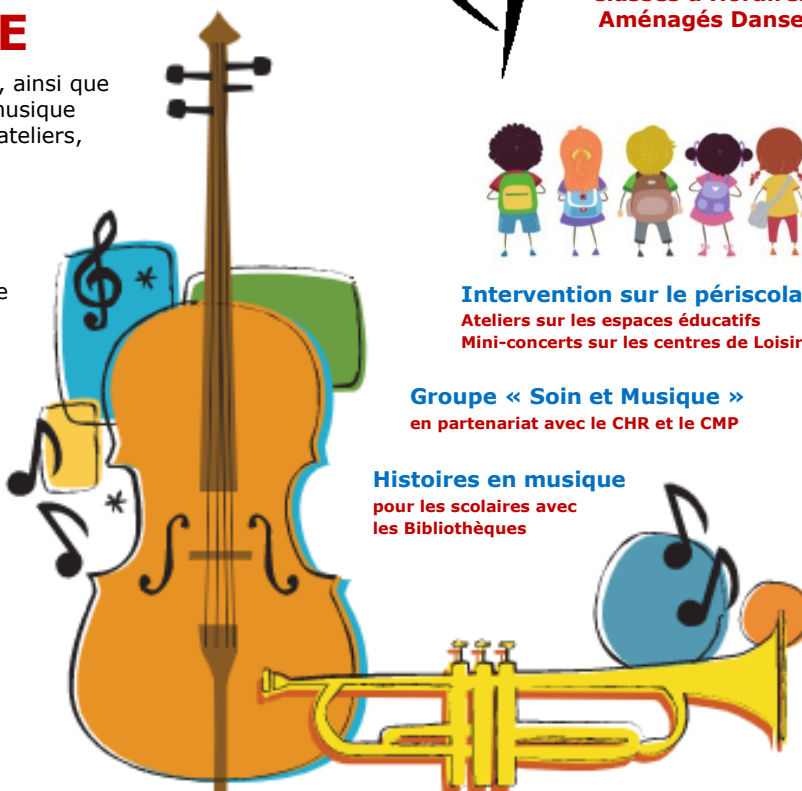
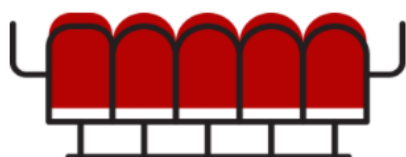
Danse classique et danse contemporaine



421 enfants
194 adultes



15 élèves
en situation de handicap



Intervention sur le périscolaire
Ateliers sur les espaces éducatifs
Mini-concerts sur les centres de Loisirs

Groupe « Soin et Musique »
en partenariat avec le CHR et le CMP

Histoires en musique
pour les scolaires avec
les Bibliothèques

55 spectacles annuels proposés par les élèves
+ FESTIVAL « Yes or Notes ! »

1. Présentation générale de l'établissement

Le Conservatoire de Musique et de Danse à rayonnement communal de Saint-Etienne-du-Rouvray est un établissement municipal sous la tutelle pédagogique du Ministère de la Culture et de la Communication.

Implanté sur deux sites, l'Espace Georges Déziré dans le centre-ville, et l'annexe Victor-Duruy sur le plateau du Madrillet, il est le résultat d'une volonté politique forte d'offrir un équipement culturel d'enseignement artistique le plus en proximité de la population.

Le Conservatoire répond aux missions définies par :

- Le projet de mandat municipal
- Le projet culturel de la Ville
- La charte du Ministère de la Culture et de la Communication
- Les Schémas d'Orientations Pédagogiques
- Les arrêtés et décrets des Ministères de la Culture et de l'Education Nationale
- Le schéma départemental des enseignements artistiques

Son action se développe dans et hors les murs, en lien avec ses partenaires :

- Education Nationale
- Etablissements culturels et socioculturels municipaux
- Lieux de diffusion et de création de la Ville et de la Région
- Réseau départemental et régional des établissements d'enseignement artistique
- Réseaux associatifs
- Etablissement hospitalier du Rouvray et Centre Médico Psychologique

Le conservatoire participe à l'émergence de pratiques artistiques et culturelles riche d'expériences sensibles, accessibles par et pour tous :

- Parcours d'apprentissages diversifiés d'enseignement en musique et en danse
- Actions de sensibilisation, de réussite éducative
- Activités culturelles, nombreux projets pédagogiques et artistiques
- Culture commune et ouverte, mieux vivre ensemble

Budget 2021 : 1 154 685 €

Dépenses :

- 1 093 185 € en charges de personnel
- 41 500 € en fonctionnement
- 20 000 € en investissement

Recettes :

- 87 000 € de ressources propres
- 1 002 685 € de participation de la Commune
- 30 000 € de participation de l'Etat
- 35 000 € de participation du Département



Equipe de 38 agents : 35 enseignants + 2 agents administratifs + 1 directrice

2. Les missions du conservatoire de Musique et de Danse

Les missions des conservatoires sont définies et déclinées dans les principaux textes de références de l'Etat, dont l'arrêté du 15 décembre 2006 fixant les critères du classement des établissements d'enseignement public de la musique, de la danse et de l'art dramatique.

Ce dernier précise que les conservatoires à rayonnement communaux remplissent :

Des missions d'éducation fondées sur un enseignement artistique spécialisé, organisé selon les préconisations du Ministère de la Culture.

- ↪ Proposer en Musique et en Danse, un enseignement artistique initial de qualité où l'épanouissement personnel se conjugue au respect de l'autre, où l'accès à l'art et le développement du sensible sont capables de produire une profonde aspiration au vivre ensemble, où tous les profils d'élèves peuvent trouver leur place.

Des missions d'éducation artistique et culturelle privilégiant la collaboration avec les établissements d'enseignement scolaire.

- ↪ Mettre en place des dispositifs d'éducation artistique et culturelle qui développent la curiosité, suscitent l'intérêt, font grandir l'imaginaire, offrent des outils pour formuler sa propre résonance au monde, comme les Classes à Horaires Aménagés Danse.

Des missions de développement des pratiques artistiques des amateurs.

- ↪ Favoriser le développement de pratiques collectives amateurs qui permettent l'échange et le partage dans l'acte artistique. Créer des partenariats avec des associations locales de pratiques amateurs.

Des missions de sensibilisation, de diversification et de développement des publics, en prenant part à la vie culturelle de la Ville.

- ↪ Assurer la diffusion de productions liées à ses activités pédagogiques et entretenir des relations privilégiées avec des partenaires comme Le Rive Gauche, les Centres Socioculturels, les Bibliothèques, les Ecoles de Musique et de Danse du Territoire, ...





3. L'équipe du conservatoire de Musique et de Danse

Pour mener à bien ses missions, l'établissement s'appuie sur 38 agents (soit 23 ETP) fonctionnaires ou contractuels de la collectivité.

L'équipe pédagogique du conservatoire est composée de 35 enseignants qui exercent dans le cadre d'emploi des assistants territoriaux d'enseignement artistique (ATEA), agents de catégorie B de la fonction publique territoriale. Ils sont soutenus administrativement par 2 agents (catégorie C et B), et une responsable de service en charge de la direction de l'établissement (ATEA).

Le conservatoire veille dans ses recrutements, tout comme dans le suivi de l'évolution de carrière de ses enseignants, à maîtriser sa masse salariale tout en s'assurant d'une excellence artistique et pédagogique. Depuis 2007, la direction de l'établissement s'est attachée à ne recruter que des enseignants titulaire du Diplôme d'Etat et veille également à accompagner la montée en compétences de l'équipe par le biais d'un plan de formation favorisant la présentation aux examens et concours de la FPT.

4. Les instances de concertation et de décision

Le [conseil pédagogique](#) est l'instance de concertation qui traite des questionnements liés au fonctionnement pédagogique de l'établissement. Il rassemble aujourd'hui la responsable du service et neuf représentants de départements pédagogiques identifiés :



- | | | |
|-------------------------|----------------------|------------|
| ▪ Danse | ▪ Musiques Anciennes | ▪ Vents |
| ▪ Formation Musicale | ▪ Musiques Actuelles | ▪ Claviers |
| ▪ Pratiques Collectives | ▪ Cordes | ▪ Voix |

Le périmètre d'action et de responsabilité de cette instance fait actuellement l'objet d'une révision, afin de poser les missions des responsables des départements pédagogiques.

Le [conseil d'établissement](#) est quant à lui « l'instance qui rassemble et synthétise l'ensemble des sujets qui concernent l'établissement. Instance de consultation et de proposition, le conseil d'établissement se prononce sur les textes cadres et le projet d'établissement ; il soutient et suit l'action et les initiatives de l'établissement, tant dans la période de leur élaboration qu'au moment du bilan. Il se réunit au moins une fois par an, et aussi souvent que nécessaire selon l'urgence des dossiers. » (SNOP - 2008)

Dans l'état actuel des choses, le conseil d'établissement est à remettre en route afin de redevenir un lieu d'information et d'échanges sur les grandes orientations du conservatoire. Sa composition devra veiller à associer des représentants :

- de la collectivité territoriale de tutelle (élus, administration)
- de la direction, de l'administration et de l'équipe pédagogique du conservatoire
- des usagers (élèves, parents d'élèves)
- de l'Education Nationale, en fonction des modalités du partenariat
- et selon le règlement intérieur, des personnalités ou partenaires appartenant à d'autres structures, collectivités ...

5. Les bâtiments

Le conservatoire de musique et de danse dispose de deux lieux d'enseignement.

Le plus important, situé au 271 rue de Paris, accueille les activités du conservatoire, mais également celles du centre socio-culturel et de la Bibliothèque Georges-Déziré. En son sein, le conservatoire dispose de 5 salles de cours destinées à l'enseignement de la musique, de deux salles de formation musicale équipées d'écrans tactiles interactifs (ETI) et d'un parc informatique dédié à la MAO, d'une salle d'orchestre avec présence également d'un ETI, d'un studio de danse, de deux bureaux administratifs et partage avec les autres services de la collectivité, la salle polyvalente de 200m² (salle Raymond Devos). A cela s'ajoute, un bâtiment situé dans le jardin de l'espace Déziré composé de 4 salles de cours réservées aux musiques actuelles.

Le deuxième lieu est situé au sein de l'enceinte scolaire Victor-Duruy, au n°1 de la rue du même nom, et est nommée l'annexe du conservatoire. Le bâtiment y offre 2 salles de danse de petites dimensions, 5 salles de cours pour la musique, 1 salle de formation musicale équipée de 6 postes informatique MAO et d'un Ecran Tactile Interactif, une salle de pratique collective et un bureau administratif. Malgré l'entretien courant réalisé avec sérieux, ce deuxième bâtiment est vieillissant et son enclavement dans l'enceinte scolaire pose des difficultés dans l'accueil du public. Il est envisagé à terme que le conservatoire quitte ce lieu, notamment pour pouvoir le voir retrouver sa fonction première de bâtiment d'école en raison de l'augmentation de la démographie scolaire sur ce quartier. Préparer la sortie du conservatoire de ces locaux et l'un des objectifs opérationnels du projet d'établissement.



6. Les disciplines enseignées

Musique : Chant, Violon, Alto, Violoncelle, Contrebasse, Trompette, Trombone, Flûte traversière, Saxophone, Clarinette, Hautbois, Basson, Percussions, Piano, Piano jazz, Synthétiseur, Guitares électriques, Guitare basse, Batterie, Viole de gambe, Flûte à bec, Luth renaissance et baroque, Clavecin

Pratiques collectives : Chorales enfants, Chœur Adultes, Atelier Chansons, Orchestres débutants « Takajouer », Orchestre Jeune Symphonique, Orchestre à cordes, Orchestre d'harmonie, Ensembles de musique ancienne, Consort de violes, Ensembles de musique de chambre, Ateliers de jazz et de musiques actuelles, Ateliers de Musique Assistée par Ordinateur, Big Band

Danse : Danse classique, Danse contemporaine, Ballet Fitness

7. La politique tarifaire

En 2010, la Ville de Saint-Étienne-du-Rouvray a choisi de mettre en place une tarification sociale pour l'ensemble des activités proposées par les services municipaux afin qu'ils puissent être accessibles au plus grand nombre. Des repas scolaires à la danse, en passant par les cours d'instrument ou l'inscription à la salle de remise en forme, aux centres de loisirs... toutes les activités bénéficient d'une tarification proportionnelle aux ressources des usagers grâce à un calcul de quotient familial.

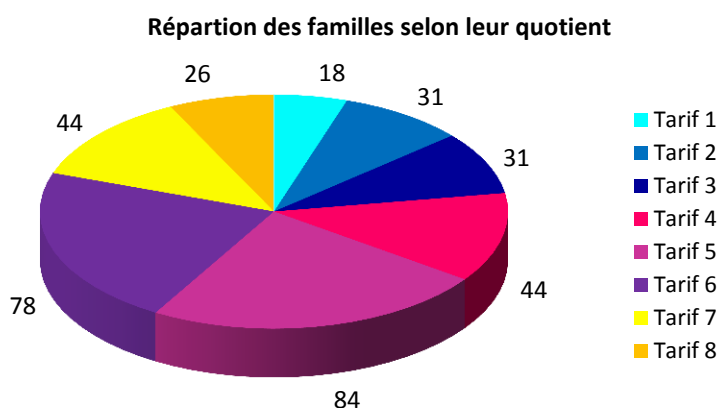
CONSERVATOIRE À RAYONNEMENT COMMUNAL										
Quotient familial	Tarif 1 0-204	Tarif 2 205-377	Tarif 3 378-551	Tarif 4 552-724	Tarif 5 725-1016	Tarif 6 1017-1308	Tarif 7 1309-1600	Tarif 8 ≥ 1601	Tarif 9 Extérieurs	Tarif 9 bis Extérieurs discip. rares*
Éveil et initiation danse/musique (4/7 ans)	18,30 €	24,45 €	33,60 €	39,75 €	55,05 €	58,20 €	73,50 €	88,80 €	216 €	
Cursus musique (dès 8 ans)	39,75 €	45,90 €	61,20 €	85,65 €	116,25 €	153 €	192,75 €	250,95 €	540 €	396 €
Cursus danse (dès 8 ans)	39,75 €	45,90 €	61,20 €	85,65 €	116,25 €	153 €	192,75 €	250,95 €	471 €	
Double cursus musique/danse (dès 8 ans)	67,35 €	76,50 €	100,95 €	143,85 €	195,90 €	257,10 €	324,45 €	419,25 €	960 €	
Parcours personnalisé danse/ parcours personnalisé Chad	24,45 €	27,60 €	36,75 €	48,90 €	67,35 €	79,65 €	104,10 €	131,55 €	255 €	
Parcours personnalisé musique/ pratique d'un 2 ^e instrument	24,45 €	27,60 €	36,75 €	48,90 €	67,35 €	79,65 €	104,10 €	131,55 €	324 €	219 €
Pratique collective	12,30 €	15,30 €	18,30 €	21,45 €	33,60 €	42,90 €	45,90 €	48,90 €	120 €	
Location d'instrument	39,75 €	42,90 €	45,90 €	48,90 €	52,05 €	55,20 €	58,20 €	61,20 €	240 €	90 €

■ Un cursus conservatoire peut cumuler 2 ou 3 « tarifs ». Exemple : cursus musique + location d'instrument.

* Disciplines rares : contrebasse, basson, clavecin, viole de gambe, luth Renaissance.

8. Répartition des familles selon leur quotient familial

Les tarifs d'inscriptions du conservatoire affirment cette volonté de tarification sociale portée par la politique de la Ville qui y engage également une notion de solidarité et de démocratisation. Ainsi, et depuis déjà plusieurs années, la collectivité a choisi d'encourager et d'accompagner les pratiques artistiques de ses concitoyens souhaitant porter une vision humaniste dans laquelle l'éducation, l'art et la culture sont au cœur du pacte social. Ci-dessous, la répartition des familles selon leur quotient familial.



9. Répartition des élèves dans les parcours proposés

Il résonne entre les murs du conservatoire une grande diversité de sonorités et de styles musicaux, étant donné qu'il est l'un des rares établissements à proposer le grand écart entre la musiques anciennes et les musiques actuelles, en passant par l'enseignement de tous les instruments d'un orchestre dit de musique classique. Le dispositif des Classes à Horaires Aménagés Danse, proposant dès le CE2 et jusqu'à la 3^{ème}, des apprentissages en danse contemporaine et classique est également unique sur le territoire. La pratique de la danse est particulièrement riche sur la Ville, le conservatoire mais aussi les centres socio-culturels proposent l'apprentissage de différentes esthétiques : classique, contemporain, jazz, hip-hop, danse africaine, danse orientale, danse bretonne, ...

Nombre d'élèves en musique

Premier cycle : 193

Deuxième cycle : 53

Troisième cycle : 30

Hors cycle : 152

TOTAL : 428

Nombre d'élèves en danse

Premier cycle : 71

Deuxième cycle : 15

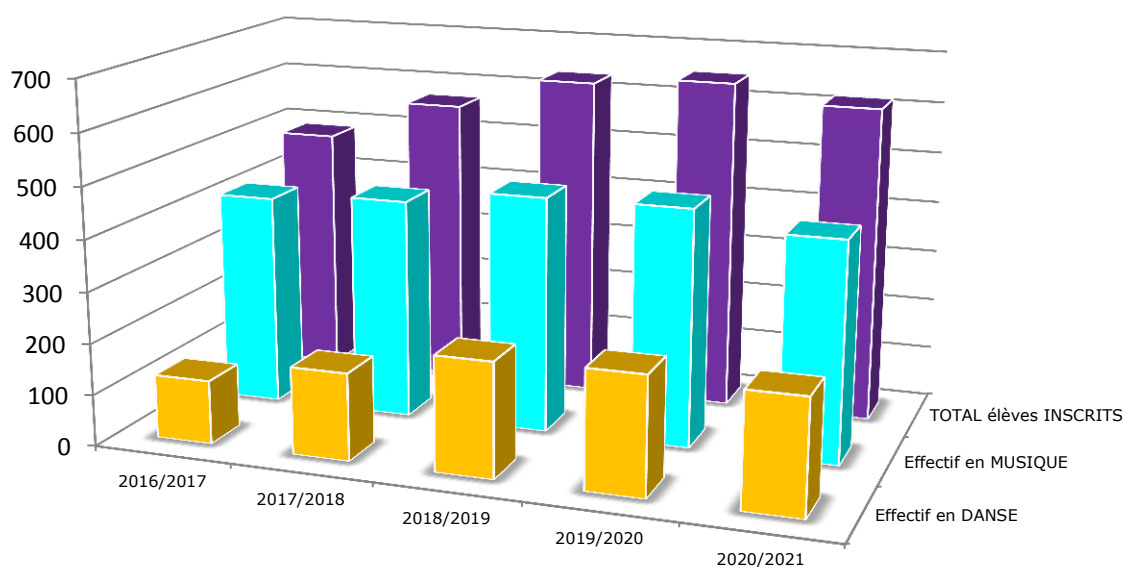
Troisième cycle : 2

Hors cycle : 134

TOTAL : 222



10. Évolution des effectifs du conservatoire sur les 5 dernières années



	2016/2017	2017/2018	2018/2019	2019/2020	2020/2021
■ Effectif en DANSE	124	170	223	230	222
■ Effectif en MUSIQUE	414	430	460	462	428
■ TOTAL élèves INSCRITS	487	567	631	647	615

L'état des lieux

1. Les forces du conservatoire

Le conservatoire de Saint-Etienne-du-Rouvray est reconnu pour :

- La qualité de ses parcours d'enseignement notamment avec des cursus instrumentaux mettant les pratiques collectives au cœur des apprentissages dès la 1^{ère} année et tout au long de la formation.
- La qualité et la diversité des offres instrumentales et vocales.
- La richesse de son dispositif de Classes à Horaires Aménagés Danse.
- Son ouverture vers des esthétiques diverses et son large éventail d'ensemble de pratiques collectives (de l'atelier de musiques actuelles, à l'ensemble de musique ancienne, mais aussi les orchestres à cordes et d'harmonie)
- Le dynamisme des productions d'élèves musiciens et danseurs offertes à tous les publics dans et hors les murs.
- Son festival « Yes or Notes » valorisant la pratique amateur en musiques actuelles et en danse.
- L'engagement de ses enseignants et la qualité de son équipe administrative.
- Son réseau de partenaires : INSA, ESIGELEC, CHR, CEFEDM, Territoire 6, le Théâtre Le Rive Gauche, Centres Socioculturels, Bibliothèques, etc.
- Son rôle de pôle ressource entre autre au niveau de la mise à disposition de ses locaux pour les activités périscolaires, les compagnies de danse accueillies au Rive Gauche, pour la déclinaison du contrat Culture Territoire Enfance Jeunesse, pour les activités associatives (Chœur d'Hommes, Chœur Oriana, Gym sénior...) et pour des répétitions d'ensembles musicaux de la région.
- Accès à des ressources documentaires en interne et en lien avec les Bibliothèques de la ville (partitions, livres, revues, CD, DVD, ouvrages)
- Le parc instrumental en prêt durant le début des études, et l'instrumentarium de l'établissement.
- La qualité de ses locaux sur l'Espace Désiré : salle d'orchestre, studio de danse, salle de percussions, bâtiment musiques actuelles, salles de Formation Musicale.

2. Les leviers d'évolutions

- Poursuivre les objectifs d'ouverture du conservatoire sur la Ville, de démocratisation culturelle pour accroître la diversité sociale des élèves.
- Le développement des outils de communication et sa structuration administrative interne.
- L'utilisation des moyens numériques aussi bien dans la communication aux usagers, que la gestion de la scolarité ou le développement de nouvelles démarches pédagogiques.
- Le volume horaire dédié aux actions d'éducation artistiques et culturelles et avec une ouverture de leur champ d'action actuellement ciblé en majorité sur le périscolaire. Réflexion à mener sur la pertinence de la présence d'un profil de DUMISTE sur l'équipe pédagogique dans cette perspective.
- Le développement d'une saison artistique et pédagogique porteuse de l'identité du conservatoire, avec l'objectif de créer davantage de rencontres avec des artistes et le développement d'un volet « école du spectateur ».
- Le lien avec les familles, l'accompagnement des élèves en équipe pédagogique constituée, la prise en compte de projets personnalisés dans les parcours.
- La place de la formation musicale, les démarches de création-improvisation.
- L'augmentation des effectifs sur les pratiques collectives notamment sur le chœur adultes, les classes de danse 2^{ème} cycle et les orchestres 2^{ème} cycle afin de retrouver un équilibre dans les pupitres.
- Une filière voix (orientation comédie musicale).
- Le vieillissement des locaux et la taille des studios de danse sur l'annexe Victor-Duruy qui incite à relocaliser les activités sur d'autres sites.
- L'accès à une salle dédiée aux manifestations publiques située à proximité au niveau du plateau du Madrillet pour équilibrer l'offre de diffusion du conservatoire sur l'ensemble de la Ville.

La philosophie du projet d'établissement

Que doit-on attendre d'un conservatoire ?

- Qu'il soit une école d'Art.
- Qu'il permette à tous citoyens de pratiquer qualitativement la discipline de son choix, d'en connaître et maîtriser les difficultés et d'y prendre plaisir.
- Qu'il soit un lieu de vie où les pratiques artistiques sont une source d'enrichissement des personnes et du mieux vivre ensemble.
- Qu'il aide les élèves à faire des choix qui s'appuient sur un esprit critique murement réfléchi et assumé.
- Qu'il inscrive son action sur son territoire autant en matière de formation, d'éducation, que de diffusion.

Les conservatoires sont en mutation, à l'écoute des élèves et de l'évolution du monde afin de générer des rencontres avec l'Art propices à l'épanouissement de chacun.

La curiosité, la connaissance, le savoir étant indispensables à la pratique artistique, nous espérons qu'à l'issue de leur parcours au sein de l'établissement, les élèves, riche des compétences acquises, tendront à s'inscrire dans des pratiques artistiques multiples, dynamisant ainsi les territoires dans un esprit constructif, qualitatif, convivial et festif.

L'envie de pratiquer un Art est un sentiment très noble qui mérite d'être valorisé et pris en compte, savoir proposer des actions permettant l'émergence de cette envie est un essentiel, tous les enseignants de l'établissement en sont conscients et œuvrent en ce sens. C'est cette démarche qui a guidé l'émergence des 6 enjeux suivants :

- 1) **Un conservatoire communicatif et ouvert** sur la Ville, les attentes de ses usagers, de ses partenaires, de son territoire.
- 2) **Un enseignement artistique initial de qualité** où l'épanouissement personnel se conjugue au respect de l'autre, où l'accès à l'art et le développement du sensible sont capable de produire une profonde aspiration au vivre ensemble.
- 3) **Un conservatoire soucieux de faire évoluer ses pratiques artistiques**, de favoriser de nouveaux parcours, pour permettre à chaque habitant l'expression par l'art et la découverte de cultures multiples, de renforcer les pratiques collectives.
- 4) **Un dispositif d'éducation artistique et culturelle** qui développe la curiosité, suscite l'intérêt, fait grandir l'imaginaire, offre des outils pour formuler sa propre résonance au monde.
- 5) **Une saison artistique porteuse de l'identité du conservatoire** qui permet l'échange et le partage dans l'acte artistique, qui dynamise le rayonnement du CRC
- 6) **Des instances de pilotage et de concertation** garantes des grandes orientations du projet d'établissement et de son évaluation.

Plan d'actions 2021-2026

ENJEU N°1

Un conservatoire communicatif et ouvert sur la Ville, les attentes de ses usagers, de ses partenaires, de son territoire.

Objectifs	Actions envisagées	Années prévisionnelles de réalisation						Critères indicatifs d'évaluation
		21	22	23	24	25	26	
Renouveler la stratégie de communication du conservatoire	Procéder à une refonte de la communication interne	<input checked="" type="checkbox"/>	<input checked="" type="checkbox"/>	<input checked="" type="checkbox"/>	<input type="checkbox"/>	<input type="checkbox"/>	<input type="checkbox"/>	Existence d'une stratégie écrite intégrant la question de la communication interne du conservatoire
	Elaborer un plan de communication et une charte graphique	<input type="checkbox"/>	<input type="checkbox"/>	<input type="checkbox"/>	<input checked="" type="checkbox"/>	<input checked="" type="checkbox"/>	<input checked="" type="checkbox"/>	Création d'outils de type plaquettes de présentation, plaquettes d'études, affiches manifestations, facebook ...
Renforcer le panel des propositions pédagogiques au regard des attentes du public et proposer des évolutions	Soutenir le développement de différentes esthétiques musicales et dansées	<input checked="" type="checkbox"/>	<input checked="" type="checkbox"/>	<input checked="" type="checkbox"/>	<input checked="" type="checkbox"/>	<input checked="" type="checkbox"/>	<input checked="" type="checkbox"/>	Développement de master class, du cursus Musique assistée par ordinateur, d'atelier d'improvisation et création, de la culture musicale et chorégraphique en lien avec le Musée Numérique
	Développer une stratégie transversale avec les centres socio-culturels	<input type="checkbox"/>	<input checked="" type="checkbox"/>	<input checked="" type="checkbox"/>	<input checked="" type="checkbox"/>	<input checked="" type="checkbox"/>	<input checked="" type="checkbox"/>	Mise en place de rencontres régulières pour acter la nature et les envies d'échanges et de coopération
Continuer à s'inscrire dans une logique de réseau avec les différents acteurs de la culture et de l'éducation populaire	Susciter des croisements entre les élèves du conservatoire et les établissements d'enseignement artistique du territoire	<input checked="" type="checkbox"/>	<input checked="" type="checkbox"/>	<input checked="" type="checkbox"/>	<input checked="" type="checkbox"/>	<input checked="" type="checkbox"/>	<input checked="" type="checkbox"/>	Rencontres de classes, projets pédagogiques et artistiques partagés, partenariats d'orchestres, etc...
	Continuer à développer des liens avec les acteurs socioculturels de la Ville	<input checked="" type="checkbox"/>	<input checked="" type="checkbox"/>	<input checked="" type="checkbox"/>	<input checked="" type="checkbox"/>	<input checked="" type="checkbox"/>	<input checked="" type="checkbox"/>	Augmentation des actions partagées

ENJEU N°2

Un enseignement artistique initial de qualité où l'épanouissement personnel se conjugue au respect de l'autre, où l'accès à l'art et le développement du sensible sont capables de produire une profonde aspiration au vivre ensemble.

Objectifs	Actions envisagées	Années prévisionnelles de réalisation						Critères indicatifs d'évaluation
		21	22	23	24	25	26	
Donner une cohérence à l'ensemble des parcours pédagogiques proposés	Rédiger les projets pédagogiques des différents départements pédagogiques	<input type="checkbox"/>	<input checked="" type="checkbox"/>	<input checked="" type="checkbox"/>	<input checked="" type="checkbox"/>	<input type="checkbox"/>	<input type="checkbox"/>	Production écrite des projets pédagogiques
	Impulser une démarche de transversalité entre les enseignements, mise en place de conseil de classe	<input type="checkbox"/>	<input type="checkbox"/>	<input type="checkbox"/>	<input checked="" type="checkbox"/>	<input checked="" type="checkbox"/>	<input checked="" type="checkbox"/>	Bilan réalisé par les instances du conservatoire Conseils de classe effectifs
Poursuivre le travail mené sur les propositions pédagogiques à destination des premières années que ce soit en éveil/initiation ou en 1^{er} cycle	Evaluer l'expérimentation menée au sein des ensembles collectifs Takajouer	<input type="checkbox"/>	<input checked="" type="checkbox"/>	<input checked="" type="checkbox"/>	<input type="checkbox"/>	<input type="checkbox"/>	<input type="checkbox"/>	Bilan semestriel des départements pédagogiques : Pratiques collectives et Formation Musicale
	Envisager la mise en place d'un éveil commun musique et danse	<input type="checkbox"/>	<input type="checkbox"/>	<input checked="" type="checkbox"/>	<input checked="" type="checkbox"/>	<input checked="" type="checkbox"/>	<input type="checkbox"/>	Evaluation des enjeux, mise en place d'une expérimentation.
Qualification des équipes	Développer des formations intra autour de la question du handicap	<input checked="" type="checkbox"/>	<input checked="" type="checkbox"/>	<input checked="" type="checkbox"/>	<input checked="" type="checkbox"/>	<input checked="" type="checkbox"/>	<input checked="" type="checkbox"/>	Inscriptions sur les formations proposées
	Soutenir les démarches de qualifications professionnelles par VAE et/ou présentation aux concours et examens professionnels de la FPT	<input checked="" type="checkbox"/>	<input checked="" type="checkbox"/>	<input checked="" type="checkbox"/>	<input checked="" type="checkbox"/>	<input checked="" type="checkbox"/>	<input checked="" type="checkbox"/>	Augmentation du nombre d'ATEAP

ENJEU N°3

Un conservatoire soucieux de faire évoluer ses pratiques artistiques, de favoriser de nouveaux parcours, pour permettre à chaque habitant l'expression par l'art et la découverte de cultures multiples, de renforcer les pratiques collectives.

Objectifs	Actions envisagées	Années prévisionnelles de réalisation						Critères indicatifs d'évaluation
		21	22	23	24	25	26	
Renouvellement des pratiques pédagogiques autour de la Formation Musicale	Développer une pédagogie interactive au sein des classes en s'appuyant notamment sur l'arrivée des Ecrans Tactiles Interactifs	<input checked="" type="checkbox"/>	<input checked="" type="checkbox"/>	<input checked="" type="checkbox"/>	<input checked="" type="checkbox"/>	<input checked="" type="checkbox"/>	<input checked="" type="checkbox"/>	Bilan annuel réalisé par le département de Formation Musicale
	Mettre en place des modules de FMAO	<input checked="" type="checkbox"/>	<input checked="" type="checkbox"/>	<input checked="" type="checkbox"/>	<input checked="" type="checkbox"/>	<input checked="" type="checkbox"/>	<input checked="" type="checkbox"/>	Cursus complet de FMAO en 2026
Renouvellement des pratiques pédagogiques au sein des ensembles et des orchestres	Renforcement des démarches de création-improvisation dans le cadre des pratiques collectives, développement des répertoires et d'identité musicale	<input checked="" type="checkbox"/>	<input checked="" type="checkbox"/>	<input checked="" type="checkbox"/>	<input checked="" type="checkbox"/>	<input checked="" type="checkbox"/>	<input checked="" type="checkbox"/>	Utilisation des investissements réalisés dans le domaine des pédaliers type looper, table de mixage, etc...
	Développer des partenariats avec conventions pour les orchestres d'Harmonie et de Cordes de 2ème cycle	<input checked="" type="checkbox"/>	<input checked="" type="checkbox"/>	<input checked="" type="checkbox"/>	<input checked="" type="checkbox"/>	<input type="checkbox"/>	<input type="checkbox"/>	Existence de conventionnement Programmation de concerts partagés
Développer l'accessibilité aux personnes en situation de handicap	Pérennisation et développement de l'atelier « Soins et Musique »	<input checked="" type="checkbox"/>	<input checked="" type="checkbox"/>	<input checked="" type="checkbox"/>	<input checked="" type="checkbox"/>	<input checked="" type="checkbox"/>	<input checked="" type="checkbox"/>	Renouvellement tous les ans de la convention de partenariat avec le Centre Hospitalier du Rouvray et les Centres Médico Psychologique
	Adapter les parcours d'enseignement et faire émerger au sein de l'équipe un référent handicap pour assurer le suivi des élèves	<input checked="" type="checkbox"/>	<input checked="" type="checkbox"/>	<input checked="" type="checkbox"/>	<input checked="" type="checkbox"/>	<input checked="" type="checkbox"/>	<input checked="" type="checkbox"/>	Travaux du conseil pédagogique et plan de formation

ENJEU N°4

Un dispositif d'éducation artistique et culturelle qui développe la curiosité, suscite l'intérêt, fait grandir l'imaginaire, offre des outils pour formuler sa propre résonance au monde.

Objectifs	Actions envisagées	Années prévisionnelles de réalisation						Critères indicatifs d'évaluation
		21	22	23	24	25	26	
Conforter le dispositif des Classes à Horaires Aménagés Danse (CHAD)	Faire évoluer le projet pédagogique et artistique des CHAD	<input checked="" type="checkbox"/>	<input checked="" type="checkbox"/>	<input checked="" type="checkbox"/>	<input type="checkbox"/>	<input type="checkbox"/>	<input type="checkbox"/>	Avenant à la convention
	Travailler à développer un partenariat de continuité pédagogique au Lycée	<input type="checkbox"/>	<input checked="" type="checkbox"/>	<input checked="" type="checkbox"/>	<input checked="" type="checkbox"/>	<input type="checkbox"/>	<input type="checkbox"/>	Orientation des élèves vers le pôle excellence sportif du Lycée du Bruyères
Poursuivre et développer les actions d'éducation artistique et culturelle en lien avec espaces éducatifs et les services de la Ville	Renforcer les interventions sur les espaces éducatifs de la Ville avec des actions portées en équipe et co-construite avec les animateurs	<input checked="" type="checkbox"/>	<input checked="" type="checkbox"/>	<input checked="" type="checkbox"/>	<input checked="" type="checkbox"/>	<input checked="" type="checkbox"/>	<input checked="" type="checkbox"/>	Nombre de parcours de sensibilisation porté par plusieurs enseignants
	Créer de nouvelles actions en lien avec les bibliothèques, les centres de loisirs et les centres socio-culturels.	<input checked="" type="checkbox"/>	<input checked="" type="checkbox"/>	<input checked="" type="checkbox"/>	<input checked="" type="checkbox"/>	<input checked="" type="checkbox"/>	<input checked="" type="checkbox"/>	Concerts, présentation d'instruments, nouvelle propositions activités ponctuelles ou pérennes
Développer des actions d'éducatifs artistiques et culturelles à destination des « familles »	Programmer des Portes ouvertes à destination du grand public (sur Déziré et Duruy) mais également spécifiquement pour les initiations 1	<input checked="" type="checkbox"/>	<input checked="" type="checkbox"/>	<input checked="" type="checkbox"/>	<input checked="" type="checkbox"/>	<input checked="" type="checkbox"/>	<input checked="" type="checkbox"/>	Organisation pérenne de ses événements Engagement de l'ensemble de l'équipe pédagogique
	Développer et créer des ateliers de pratiques associant enfants et parents	<input type="checkbox"/>	<input checked="" type="checkbox"/>	<input checked="" type="checkbox"/>	<input checked="" type="checkbox"/>	<input checked="" type="checkbox"/>	<input checked="" type="checkbox"/>	Nombre de propositions dans la programmation du conservatoire

ENJEU N°5

Une saison artistique porteuse de l'identité du conservatoire qui permet l'échange et le partage dans l'acte artistique, qui dynamise le rayonnement du CRC

Objectifs	Actions envisagées	Années prévisionnelles de réalisation						Critères indicatifs d'évaluation
		21	22	23	24	25	26	
Développer une SAISON mêlant projets pédagogiques des élèves et accueil d'artistes professionnels	Porter des résidences artistiques permettant la rencontre, développer des temps de master class, mobiliser les artistes-enseignants	<input type="checkbox"/>	<input checked="" type="checkbox"/>	<input checked="" type="checkbox"/>	<input checked="" type="checkbox"/>	<input checked="" type="checkbox"/>	<input checked="" type="checkbox"/>	Contrats d'engagements artistiques
	Développer une programmation « Jeune Public et Familles »	<input type="checkbox"/>	<input checked="" type="checkbox"/>	<input checked="" type="checkbox"/>	<input checked="" type="checkbox"/>	<input checked="" type="checkbox"/>	<input checked="" type="checkbox"/>	Nombre de spectacles Jeune Public
Pérenniser et donner une dimension territoriale au Festival « Yes or Notes »	Stabiliser les engagements actuels : valorisation de la pratique amateur, espace de rencontre, prestation dans des conditions professionnelles, etc...	<input checked="" type="checkbox"/>	<input checked="" type="checkbox"/>	<input checked="" type="checkbox"/>	<input checked="" type="checkbox"/>	<input checked="" type="checkbox"/>	<input checked="" type="checkbox"/>	Evaluation des différentes éditions
	Mobiliser les structures Musiques Actuelles du territoire	<input type="checkbox"/>	<input type="checkbox"/>	<input checked="" type="checkbox"/>	<input checked="" type="checkbox"/>	<input checked="" type="checkbox"/>	<input checked="" type="checkbox"/>	Développement du réseau
Développer un volet « école du spectateur » à destination des élèves de l'établissement	Développer la curiosité des élèves en s'appuyant sur la saison de l'établissement	<input type="checkbox"/>	<input checked="" type="checkbox"/>	<input checked="" type="checkbox"/>	<input checked="" type="checkbox"/>	<input checked="" type="checkbox"/>	<input checked="" type="checkbox"/>	Evaluation de la fréquentation des événements du conservatoire
	Organiser des sorties pédagogiques en s'appuyant sur la programmation du Rive Gauche	<input type="checkbox"/>	<input checked="" type="checkbox"/>	<input checked="" type="checkbox"/>	<input checked="" type="checkbox"/>	<input checked="" type="checkbox"/>	<input checked="" type="checkbox"/>	Nombre de sorties réalisées, création d'un livret du spectateur

ENJEU N°6

Des instances de pilotage et de concertation garantes des grandes orientations du projet d'établissement et de son évaluation.

Objectifs	Actions envisagées	Années prévisionnelles de réalisation						Critères indicatifs d'évaluation
		21	22	23	24	25	26	
Revisiter les instances, textes et procédures internes	Remettre en route les instances de concertations et de décisions, en créer de nouvelles si nécessaire (comité de programmation, conseil de classe, ...)	<input checked="" type="checkbox"/>	<input checked="" type="checkbox"/>	<input type="checkbox"/>	<input type="checkbox"/>	<input type="checkbox"/>	<input type="checkbox"/>	Nombre de Conseil pédagogique et de Conseil d'établissement, Définition des missions des responsables de département pédagogique, composition des membres du conseil d'établissement.
	Réviser l'ensemble des textes de références	<input checked="" type="checkbox"/>	<input checked="" type="checkbox"/>	<input type="checkbox"/>	<input type="checkbox"/>	<input type="checkbox"/>	<input type="checkbox"/>	Produire le règlement intérieur et des études
Préciser les périmètres d'action de chacun par une gestion efficace des ressources humaines	Documenter les savoir-faire déjà présents et faire évoluer les procédures administratives en vigueur pour renforcer la qualité du service	<input checked="" type="checkbox"/>	<input checked="" type="checkbox"/>	<input checked="" type="checkbox"/>	<input type="checkbox"/>	<input type="checkbox"/>	<input type="checkbox"/>	Existence de procédures internes connues de tous
	Valoriser et développer les compétences internes mobilisables	<input checked="" type="checkbox"/>	<input checked="" type="checkbox"/>	<input checked="" type="checkbox"/>	<input checked="" type="checkbox"/>	<input checked="" type="checkbox"/>	<input checked="" type="checkbox"/>	Mise en œuvre d'un plan de formation Evolution des fiches de postes
Définir avec le conseil pédagogique une politique priorisée de gestion des ressources matérielles et des lieux d'enseignement	Mise en œuvre d'un schéma directeur intégrant l'entretien, l'acquisition et le renouvellement du parc instrumental	<input type="checkbox"/>	<input type="checkbox"/>	<input checked="" type="checkbox"/>	<input checked="" type="checkbox"/>	<input type="checkbox"/>	<input type="checkbox"/>	Existence de ce schéma directeur pluriannuel intégrant les composantes budgétaires et calendaires
	Accompagner la sortie de l'annexe Victor-Duruy	<input type="checkbox"/>	<input type="checkbox"/>	<input checked="" type="checkbox"/>	<input checked="" type="checkbox"/>	<input checked="" type="checkbox"/>	<input checked="" type="checkbox"/>	Positionnement du dispositif CHAD sur le nouvel établissement scolaire en cours de construction, implantation des activités du conservatoire sur le plateau du Madrillet pour renforcer les liens avec le pôle de services au cœur du quartier (projet ANRU).

Conclusion

L'élaboration de ce projet d'établissement est une nouvelle étape dans la vie du conservatoire de Saint-Etienne-du-Rouvray.

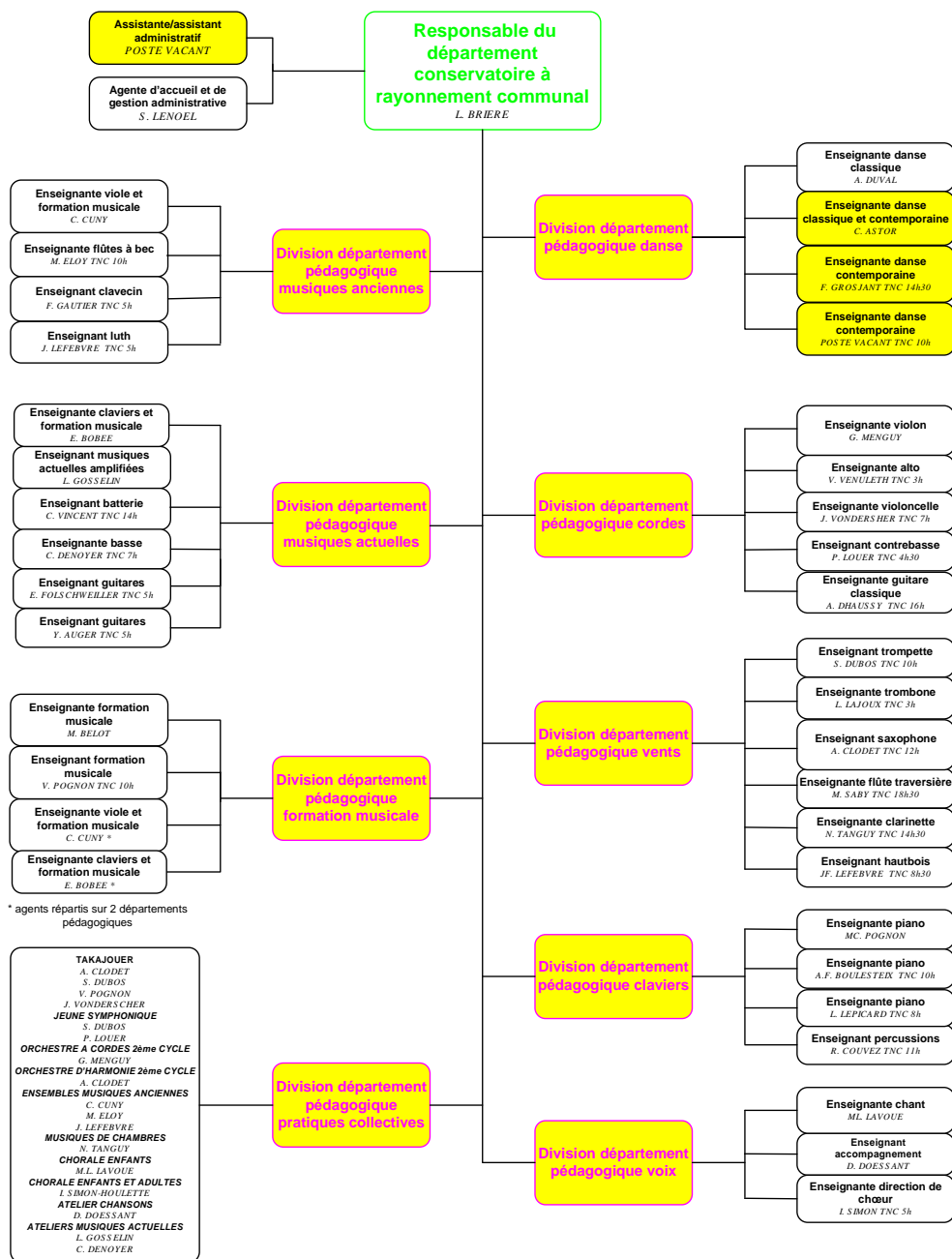
Il livre pour les années à venir, une nouvelle feuille de route dans un contexte en très forte mutation.

Même si chacun des enjeux présentés donnent une ligne directrice générale cohérente, le projet laisse à dessein une grande place à l'inventivité et la créativité.

À travers lui l'équipe pédagogique souhaite se saisir des espaces de liberté qu'il prévoit, pour faire de la période 2021/2026 des années d'expérimentation, d'innovation et d'action publiques partagées.

Annexe n°1 : Organigramme du conservatoire

Ville de Saint Etienne du Rouvray Département conservatoire à rayonnement communal



Postes budgétaires : 37 dont 24 TNC
Postes pourvus : 35 dont 24 TNC
Postes vacants : 2 + 5h non affectées

CT 19.05.2021

31

Magazine



CULTURE

La musique au bout du clic

Touché par le virus informatique, le conservatoire intègre depuis 2020 un cursus de musique assistée par ordinateur (MAO). De quoi créer de nouvelles passerelles entre les jeunes et la théorie musicale.

Les coulisses de l'info

Bien que très répandue dans la production musicale actuelle, la musique assistée par ordinateur est encore peu enseignée. La rédaction souhaite en savoir plus sur cette innovation du conservatoire stéphanois.

Le mardi, 18 h : le silence règne au premier étage du conservatoire. Pourtant, cinq jeunes Stéphanois sont en train de composer, dans la même pièce. Un casque vissé sur les oreilles, ils tapent du pied ou docilement sans quitter l'écran des yeux. Bienvenue à l'atelier « MAO », comprendre : musique assistée par ordinateur. Pour la deuxième année, ce cours propose les jeunes mélomanes dans le XXI^e siècle où la musique se fait aussi (surtout ?) avec des logiciels.

Deux fois par semaine, les élèves se familiarisent au programme Ableton Live. Ce logiciel incontournable de la production musicale actuelle est utilisé par la plupart des DJ en herbe mais aussi par les artistes les plus célèbres comme les Français Daft Punk, David Guetta ou l'artiste tricolore le plus écouté dans le monde, DJ Snake. Ableton Live permet en théorie de composer dans tous les styles grâce à une bibliothèque de sons quasi infinie. Il intègre une large variété de guitares, basses, batteries, mais aussi tous types de claviers ou instruments à vent. Ajoutez à cela une collection complète

Les élèves du conservatoire découvrent la composition à plusieurs instruments grâce au logiciel Ableton Live.

INTERVIEW

« L'ordinateur n'est qu'un outil de travail »

Thomas Collin est responsable des matières de « techniques du son » en licence « métiers du son » au département de muséologie à l'université Rouen Normandie.

Que répondre aux critiques qui disent que la musique assistée par ordinateur (MAO) n'est pas de la « vraie musique » ?

Faire de la musique avec un ordinateur, ça ne remet pas du tout en cause le principe de base qui est d'apprendre la musique. Le collège ou la formation musicale restent primordiaux. Les logiciels existent depuis quarante ans mais on a beau disposer de cinq mille sons, il en faut rien à dire ou si l'on n'y passe pas des heures, l'ordinateur ne fera pas de la magie. Il faut aussi se raisonner, ou même dire que l'on n'imagine pas assurément un conservatoire sans piano. Le conservatoire de demain ne se fera pas sans la nouvelle technologie.

Comment expliquer l'attrait grandissant pour la MAO ?

C'est une approche de la musique qui peut paraître plus satisfaisante au premier abord pour les élèves, parce qu'il y a plus d'immédiateté par rapport aux autres instruments. Il faut trois ou quatre ans de travail avant de sortir un bon son avec un violon, et plutôt trois ou quatre mois avec un piano. Sur un ordinateur, ça marche un peu tout seul dès le début. Une fois passée cette première impression, il n'y a pas de secret. Il faut se mettre à travailler. L'artiste rouennais R&B, qui utilise ce genre de logiciels, est un bon exemple. Il a dû bosser encore et encore dans sa chambre avant de connaître le succès qu'il a aujourd'hui. L'ordinateur n'est qu'un outil de travail dont il faut apprendre à se servir.

Des productions à écouter en ligne

Des classes de collégiés Maximilien Sobespierre et Louise Michel ont également pu tester la composition par logiciel grâce à des ateliers MAO sur mesure, dispensés par le professeur de conservatoire, dans le cadre du dispositif des Cités éducatives. « Les élèves des classes à horaires aménagés danse (HAD) ont également appréhendé le MAO pour composer leurs chorégraphies », indique Luc Gosselin. Les créations des élèves du Atelier MAO sont à découvrir sur le site des ateliers jazz, big band, musiques actuelles, et MAO du conservatoire : maozones.wisote.com/maozones (@tribrique MAO).

À SAVOIR

La culture à distance

Depuis le premier confinement, le conservatoire de musique et de danse s'est adapté pour enseigner à distance. Tous les enseignants ont fait preuve de beaucoup d'inventivité pour garder le lien avec leurs élèves. Et pour les institutions culturelles qui, en ont les moyens, visites virtuelles et spectacles en ligne se multiplient en France et dans le monde, qu'il s'agisse du site www.louvre.fr/visites-en-ligne ou de chessol.operaparis.fr, pour ne donner que deux exemples. Même si « le spectacle vivant derrière un écran », ce n'est pas pareil, comme le note à juste titre Raphaëlle Girard, l'outil numérisé reste une solution pour découvrir des talents, s'évader et vivre des émotions fortes.

À SAVOIR

Conservatoire « à distance »

Fermé au public en raison du confinement, le conservatoire de musique et de danse de la Ville n'a pas pour autant arrêté ses activités. « La musique et la danse sont encore plus indispensables dans ces périodes », assure sa directrice Lucie Brière. Début novembre, les professeurs se sont réunis pour partager leur expérience des enseignements à distance réalisés au printemps. « Mais là c'est différent, car les enfants vont à l'école et c'est le début de l'année. Nous allons donc nous adapter au rythme et aux besoins de nos élèves. » Avec des formes adaptées à chaque instrument ou à la danse en exploitant toutes les possibilités du numérique. « On veut avant tout garder le lien et remplir la fonction sociale de notre mission », tout en conservant de la qualité dans les apprentissages. Une volonté partagée par les centres socioculturels de Saint-Étienne-du-Rouvray qui eux aussi vont proposer des ateliers en « distanciel », un mot auquel il va sans doute falloir s'habituer.

CULTURE

Pêle-mêle : le nouveau rendez-vous du conservatoire

Chaque mercredi pendant des vacances scolaires, les élèves et les enseignants du conservatoire accueillent le public pour un moment de musique et/ou de danse au faux air de jolli désordre. Ce rendez-vous est construit sur le principe d'un pêle-mêle de morceaux de musique. « Les pêle-mêle du conservatoire sont des auditions qui mêlent différents disciplines et qui permettent aux artistes en herbe de l'établissement de s'éprouver avec le bel enthousiasme qu'on leur connaît », explique Lucie Brière, directrice du conservatoire de musique et de danse. Les prochains « Pêle-mêle du conservatoire » auront lieu mercredi 30 juillet et 1^{er} août à 18 h à la salle Raymond-Denis de l'espace Georges-Dérot.

PLUS DE RENDREZ-VOUS

sur saletteconservatoire.fr, rubrique « pratiques/événements ».

UNICITÉ

De l'autre côté de l'écran

Le reconfinement a incité les services de la Ville à développer la mise en place de cours et d'ateliers par écrans interposés. Depuis chez eux, quelques participants vivent leur sentiment sur cette situation inédite.

Le second épisode de confinement a une nouvelle fois imposé l'ensemble des activités et des ateliers proposés par la Ville, aussi bien via le service des sports que dans les centres socioculturels ou le conservatoire de musique et de danse. Afin de garder le lien avec leurs adhérents, tous se sont mobilisés pour proposer depuis quelques semaines des rendez-vous à distance. Monique Lemarrier a dû prendre son mal en patience quelques jours avant de retrouver un contact hebdomadaire avec Fanny, sa professeure d'art plastique. « Elle nous envoie un sujet à l'avance pour que nous puissions y réfléchir et organiser notre matériel. Ensuite, on dessine ensemble via les écrans. On se montre notre travail et elle nous donne des conseils. » Au-delà de l'activité, c'est aussi l'interaction avec les autres participants que Monique Lemarrier apprécie. « On prend des nouvelles, on plaisante. C'est un petit bol d'air... » La dynamique restreinte

pratique aussi le stretching, avec Coralie. Avec l'une de ses amies qui ne maîtrise pas les clés de la connexion aux séances à distance mises en place par les éducateurs sportifs de la Ville, elles se retrouvent chez Monique, en respectant les gestes barrières. « Avoir un rendez-vous programmé, ça permet de se motiver, de garder le rythme », assure d'ailleurs Sylvie Le Dary qui forme l'autre partie de ce binôme. Il n'empêche, elle a tout de même bien de retrouver les cours collectifs. « Ce n'est pas la même atmosphère, c'est sûr. Mais nous sommes habituées aux exercices et Coralie peut tout de même corriger nos postures par caméra interposée. C'est une super initiative », assure Sylvie Le Dary.

Conservoir du lien

Du côté de la famille d'Émilie Lesseze, la musique occupe une place importante. Son mari, Eric, prend des cours de guitare et de basse au conservatoire. Sa fille Emma y

Clé en cours à distance. Une tentative de composer au piano.

À SAVOIR

Le mardi, 18 h : le silence règne au premier étage du conservatoire. Pourtant, cinq jeunes Stéphanois sont en train de composer, dans la même pièce. Un casque vissé sur les oreilles, ils tapent du pied ou docilement sans quitter l'écran des yeux. Bienvenue à l'atelier « MAO », comprendre : musique assistée par ordinateur. Pour la deuxième année, ce cours propose les jeunes mélomanes dans le XXI^e siècle où la musique se fait aussi (surtout ?) avec des logiciels. Deux fois par semaine, les élèves se familiarisent au programme Ableton Live. Ce logiciel incontournable de la production musicale actuelle est utilisé par la plupart des DJ en herbe mais aussi par les artistes les plus célèbres comme les Français Daft Punk, David Guetta ou l'artiste tricolore le plus écouté dans le monde, DJ Snake. Ableton Live permet en théorie de composer dans tous les styles grâce à une bibliothèque de sons quasi infinie. Il intègre une large variété de guitares, basses, batteries, mais aussi tous types de claviers ou instruments à vent. Ajoutez à cela une collection complète

Le mardi, 18 h : le silence règne au premier étage du conservatoire. Pourtant, cinq jeunes Stéphanois sont en train de composer, dans la même pièce. Un casque vissé sur les oreilles, ils tapent du pied ou docilement sans quitter l'écran des yeux. Bienvenue à l'atelier « MAO », comprendre : musique assistée par ordinateur. Pour la deuxième année, ce cours propose les jeunes mélomanes dans le XXI^e siècle où la musique se fait aussi (surtout ?) avec des logiciels. Deux fois par semaine, les élèves se familiarisent au programme Ableton Live. Ce logiciel incontournable de la production musicale actuelle est utilisé par la plupart des DJ en herbe mais aussi par les artistes les plus célèbres comme les Français Daft Punk, David Guetta ou l'artiste tricolore le plus écouté dans le monde, DJ Snake. Ableton Live permet en théorie de composer dans tous les styles grâce à une bibliothèque de sons quasi infinie. Il intègre une large variété de guitares, basses, batteries, mais aussi tous types de claviers ou instruments à vent. Ajoutez à cela une collection complète

UNICITÉ

Le lien maintenu avec les usagers

Malgré les difficultés liées à la crise sanitaire qui ont pesé sur la saison 2020/2021, les services de la Ville n'ont cessé d'adapter l'offre de cours Unicité pour de nombreuses activités de loisirs, artistiques ou sportives. Les agents du conservatoire à rayonnement communal (CRC), des services des sports et des centres socioculturels ont fait preuve de souplesse en proposant des ateliers vidéos à suivre en direct ou en différé. Les cours pour lesquels aucune initiative n'a été proposée n'ont pas été facturés. Les demandes de recours écrites transmises par les usagers ayant reçu leur facturation sont examinées au cas par cas.

CULTURE

Pêle-mêle : le nouveau rendez-vous du conservatoire

Chaque mercredi pendant des vacances scolaires, les élèves et les enseignants du conservatoire accueillent le public pour un moment de musique et/ou de danse au faux air de jolli désordre. Ce rendez-vous est construit sur le principe d'un pêle-mêle de morceaux de musique. « Les pêle-mêle du conservatoire sont des auditions qui mêlent différents disciplines et qui permettent aux artistes en herbe de l'établissement de s'éprouver avec le bel enthousiasme qu'on leur connaît », explique Lucie Brière, directrice du conservatoire de musique et de danse. Les prochains « Pêle-mêle du conservatoire » auront lieu mercredi 30 juillet et 1^{er} août à 18 h à la salle Raymond-Denis de l'espace Georges-Dérot.

PLUS DE RENDREZ-VOUS

sur saletteconservatoire.fr, rubrique « pratiques/événements ».

Actualités

CHAD

Entrez dans la danse !

Les jeunes Stéphanais qui aiment danser peuvent intégrer une classe à horaires aménagés danse (Chad). Une chance à saisir dès le CE2 et jusqu'en 3^e.



« Le dossier d'inscription en Chad - Classes à horaires aménagés danse - du CE2 à la 3^e, est à transmettre avant le 26 mars. »

ALLER À L'ÉCOLE POUR APPRENDRE À DANSER ? C'est possible grâce aux classes à horaires aménagés danse (Chad) proposées par la Ville aux élèves stéphanois inscrits du CE2 à la troisième. En Chad, les heures de sport de l'emploi du temps normal sont remplacées par des heures de danse (3 h 30 par semaine en élémentaire et 4 h 30 pour les collégiens). La pratique de l'art de se mouvoir permet alors d'aborder différemment d'autres disciplines comme les mathématiques, la physique ou la science et vie de la Terre lorsqu'il est question de rythmes, d'équilibre ou d'anatomie.

Bonne nouvelle pour les débutants : « Il n'y a aucun niveau technique requis », promet la directrice du conservatoire de musique et de danse, Lucie Brière. Ce qui compte, c'est la motivation de l'élève à vouloir danser. « Le dossier d'inscription pour l'année scolaire 2021/2022 est à transmettre avant le 26 mars, une audition des candidats aura lieu le 15 avril. « L'audition est un moment où l'élève peut laisser s'exprimer sa motivation, son

appétence pour la danse, et sa créativité, détaille la directrice. On organise également un entretien individuel pour échanger sur les attentes de l'élève, car c'est aussi sa décision. »

Utile à la scolarité

Espace de création mais aussi de rigueur, la Chad devient pour l'élève une source d'épanouissement personnel. « La pratique régulière de la danse permet de se voir progresser et d'acquiescer un certain goût pour l'effort, des qualités qui font écho à ce que l'on attend de l'élève dans sa scolarité », relève Lucie Brière. Les cours de danse sont également régulièrement agrémentés de rencontres avec des artistes professionnels, de quoi, peut-être, déclencher des vocations sur le long terme. ■

PRATIQUES Dossier à récupérer auprès du conservatoire ou à télécharger sur saisonniers@st-etienne.fr (Briecher, Chad) et à transmettre le 26 mars au plus tard. Renseignements auprès de la direction de l'école de l'enfant et/ou auprès du conservatoire de musique et de danse : 03 31 02 76 89, ou conservatoire@musiquedanse@ser76.com.

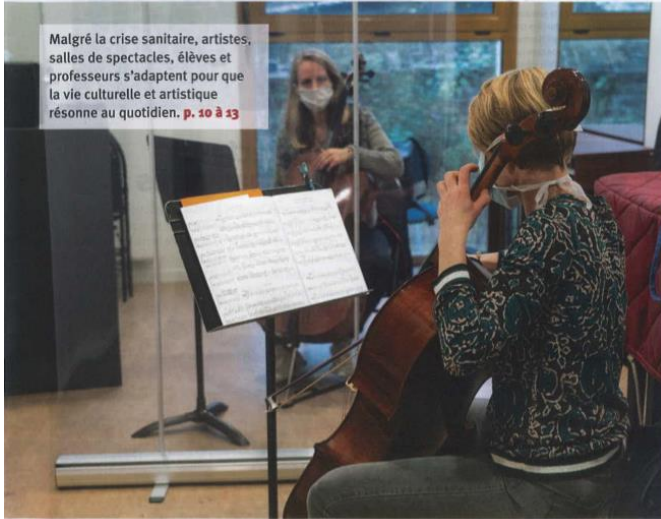
le stéphanois

276 22 OCTOBRE - 19 NOVEMBRE 2020

JOURNAL D'INFORMATIONS DE SAINT-ÉTIENNE-DU-ROUVRAI

Culture, la corde sensible

Malgré la crise sanitaire, artistes, salles de spectacles, élèves et professeurs s'adaptent pour que la vie culturelle et artistique résonne au quotidien. p. 10 à 13



Urgence sociale

Cult, l'urgence sanitaire, alerte maximale, couvre-feu... Les mesures prises afin de limiter les conséquences sanitaires de cette pandémie de la Covid-19 n'en finissent pas de bouleverser le quotidien. Afin d'épauler les plus fragiles, la Ville met en place un Plan local d'urgence sociale.

Dossier

Entre profs et élèves : partager l'art autrement

Jouer d'un instrument, danser ou chanter en chorale sont des activités culturelles qui se pratiquent en groupe. Comment élèves et professeurs vivent-ils leurs disciplines à l'heure de la Covid-19 ?



C « qui frappe, derrière les portes du conservatoire, c'est de retrouver les couleurs vives et l'ambiance positive d'avant la crise sanitaire. Peut-être plus encore avec les fiches de circulation bleues collées au sol, les banderoles roses indiquant les places où mettre

ses affaires et les rouges et jaunes pour les chaussures. « L'idée est de détourner les contraintes sanitaires en mode ludique et récréatif », souligne la directrice, Lucie Brière. Et pourquoi pas pédagogique ? Ainsi, dans la salle d'orchestre, c'est une grande portée musicale dessinée au sol qui indique

le placement des musiciens. « On est espacé et ça nous force à mieux nous écouter », sourit Sarah, 30 ans, archiste à son violoncelle. « Le professeur porte un masque mais tous les chefs d'orchestre parlent avec leurs mains, donc ce n'est pas un problème », philosophe Ivana, jeune clarinetiste. Elèves et professeurs s'adaptent bien aux nouvelles contraintes. « Jouer en partie, avoir des élèves en rang et non en arc de cercle change la perception sonore d'un orchestre mais nous savons le fait de pouvoir être ensemble », se réjouit l'enseignant chef d'orchestre et saxophoniste Alain Clodet, derrière le grand paravent transparent qui le sépare des musiciens.

Surfer sur le plaisir et maintenir la pédagogie

Dès le premier jour de confinement, les professeurs se sont mobilisés pour garder le lien avec leurs élèves, proposant des projets participatifs, défis ou cours en visioconférence. « Nous avons 620 inscriptions contre 650 l'an dernier, avant dire que la relation de confiance s'est maintenue », indique Lucie

Brière. Malgré la difficulté à mener à terme les projets pédagogiques (incertitudes sur les spectacles et auditions) et de nouer des partenariats culturels, qui sont pourtant l'ADN du conservatoire, les professeurs se concentrent sur les avantages : les cours en petits groupes sont pédagogiquement efficaces, « l'ambiance est plus calme », reconnaît Julie Vonderschet, professeure de violoncelle. « Et les élèves sont plus autonomes, ajoute Alain Clodet. Par exemple, je ne replace plus l'anche de leur saxophone, ils apprennent désormais à le faire seuls. » Sur chaque pupitre, une pince à linge est accrochée pour permettre à chacun de suspendre son masque lorsqu'il joue. « La responsabilité collective s'apprend aussi ici », résume la directrice. Se laver les mains, entretenir son instrument ou ne pas oublier ses affaires sont autant de gestes citoyens à conserver après la pandémie.

Danse maintenant ! Retrouver une mobilité et déverrouiller les corps constitue le programme de rentrée d'Adeline Duval, professeure de danse

classique : « Je passe beaucoup de temps à reprendre des techniques oubliées avec le confinement. » Ici, les élèves ne portent pas de masque, ils sont au maximum dix par cours et les mouvements de proximité sont évités. « Les mesures sanitaires sont rassurantes, je ne me pose pas de question », affirme un parent d'élève. Des « kits Covid » avec gel hydroalcoolique sont placés dans chaque salle. Les sièges, barres et vestiaires sont désinfectés à chaque fin de cours et un nettoyage est réalisé quotidiennement dans tout le conservatoire. « Vous entendez ce nouveau jingle ? », interpelle Lucie Brière. C'est le professeur de piano qui nettoie son clavier à la fin de chaque cours. « Une nouvelle gamme musicale qui s'est immiscée dans notre quotidien ! » ■



« Une pince à linge a été disposée sur le pupitre de chaque élève afin qu'il y suspende son masque. »



Les élèves de la Chad du collège Louise-Michel ont échangé sur la danse avec le philosophe François Housseé. Une initiative menée par Mary Néron, professeure de danse au conservatoire.

RENCONTRES

Étoile qui danse, étoile qui pense

Les élèves des classes à horaires aménagés danse (Chad) du collège Louise-Michel ont pris la philo à bras-le-corps. Quand la danse embrasse l'esprit, les êtres « osent » devenir eux-mêmes.

« **A**vant, j'étais celui qui n'osait pas danser. » L'entrée en matière de François Housseé aura eu la vertu escomptée. Du statut d'élèves écoutant le maître, les jeunes danseurs et danseuses de la Chad devenaient d'un coup des êtres dont un philosophe cherche à comprendre pourquoi, eux, « osent » danser... « Au début j'avais un peu honte, confia l'un des jeunes danseurs, mais quand un y réfléchit on se rend compte qu'on danse tout le temps. Quand je m'habille, je fais des gestes utiles, mais il suffit que je fasse les mêmes gestes à vide, un peu plus lentement, un peu plus grand et je suis en train de danser. C'est ça oser danser. » « Moi, j'ai besoin de danser pour m'exprimer », lâche à son tour une camarade. « Oui, on se lâche parce qu'on se sent bien accueilli par les autres, le corps se décontracte. Par contre, quand on n'est pas accueilli, le corps se durcit, c'est plus difficile mais on danse quand même. »

Renouer corps et pensée
Les paroles des jeunes danseuses et danseurs s'enchaînent à bâtons rompus. Et dans un beau fouillis, parfois. Certains se lèvent, esquissent quelques pas, comme si le corps avait quelque chose à dire d'impérieux, de plus fin et de plus sensible que les mots. Mais ce doux désordre reste propice à la pensée, les élèves ne perdent pas le fil.

Les coulisses de l'info

Cinq ans après avoir donné sa parole au Stéphaneis (p. 204) pour un sujet sur « l'image face aux religions », le philosophe François Housseé est de retour à Saint-Étienne-Rouvray. Cette fois-ci, il part à la rencontre de la ville qui danse. La rédaction n'a pas manqué l'occasion de le retrouver.

émotions, on doit tous être d'accord pour faire le mouvement », expliquant de concert les élèves de la Chad, pas si éloignés que ça de la pensée du moustaçu. Quoi qu'il en soit, les comètes de pensée ont filé à toute allure lors de ces trois séances de danse-philos, en janvier et février. Le territoire de la danse qui s'est ouvert aux questions de François Housseé s'est révéilé porteur des plus grandes et des plus belles interrogations qui soient...

Le temps d'une danse...

« Est-ce qu'on peut se forcer à aimer ? », leur demanda-t-il bien que la question des amitiés et des inimitiés se posait au sein du groupe. « On n'est plus des enfants, lui a répondu une jeune danseuse. On peut laisser nos différends de côté le temps d'une danse. »
« Pourquoi être utile ? Pourquoi ne pas l'être ? », demande alors le philosophe. « Parfois on me dit que danser ne sert à rien. Et je pense qu'ils ont raison. D'autres fois, je me dis que c'est important de donner du temps à des choses qui ne servent à rien. Les choses qui servent peuvent devenir poétiques et celles qui ne servent à rien peuvent d'un coup servir à quelque chose. Quand je danse, je me sens bien. Là, ça sert à quelque chose. »
Tant de questions aussi vantes que la vie et tant d'horizons plus vastes encore ! Aujourd'hui, François Housseé « ose » danser. Et c'est peut-être cette chose un peu « bizarre » qu'est la danse qui lui a permis de faire briller les jeunes élèves, tels des étoiles nées du chaos...

Les idées fusent dans ces cerveaux bien faits, pas encore trop contraints (étoiles ?) par les regards extérieurs.
« Il faut du chaos en soi pour enfanter une étoile qui danse », disait Friedrich Nietzsche. Le philosophe aux grosses moustaches avait bien compris que la pensée rationnelle occidentale s'était éloignée du corps – et qu'il était temps de lui rendre son pas son enveloppe mais sa chair, sa sensualité.
« Quand je danse, je me sens vraiment bien. Il faut juste que ce soit simple et joli. » « On a une danse pour chaque émotion. » « Danser, c'est être tous ensemble pour exprimer des



INTERVIEW « La parole des élèves a de la valeur »

Mary Néron est professeure de danse au conservatoire de musique et de danse. Elle intervient auprès des classes à horaires aménagés danse (Chad) du collège Louise-Michel. Elle est à l'initiative de cette rencontre avec le philosophe François Housseé.

Pourquoi cette rencontre entre un philosophe et les élèves de la Chad ?
J'ai remarqué que lorsqu'on parlait de choses extérieures à la danse avant un cours, la séance était plus dynamique. Je me suis alors demandé comment je pourrais utiliser la parole pour faire un lien avec la danse. L'enjeu était de donner un sens à ce quotidien qu'ils aiment. La réflexion permet de faire les choses en conscience, de les rendre plus concrètes. Il y a un théoricien de la danse, Moshe Feldenkrais, qui explique que « prendre conscience de comment l'on bouge peut être une clé pour se soigner voire fonctionner mieux ». Si on comprend ce qu'on fait, cela se lit directement dans le corps, le mouvement est profond. Quand un bébé bouge, il traduit sa pensée en actes, son mouvement n'est pas géré par le regard des autres, par les vêtements, les conventions sociales. Le but est de retrouver cette simplicité lorsqu'on danse... La venue de François Housseé, c'était aussi pour montrer aux élèves que leur parole a de la valeur. Pour les aider à trouver des ressources partout autour d'eux. Et, pour finir, j'avais envie de relier les enseignements généraux aux enseignements artistiques. Pour qu'ils comprennent que tout est lié. Avez-vous prévu une suite ?
Oui, je vais essayer de mettre en place d'autres séances en lien avec les sciences physiques. Sentir son corps et le connaître, c'est important dans la vie de tous les jours comme dans la danse. On est reliés à l'espace, la danse nous connecte à tout ce qu'il y a autour de nous. Quand on est avachi, par exemple, les autres ne se comportent pas de la même manière, leur comportement change. Le corps nous parle, il ne faut pas l'oublier...

Concert - 22 décembre 2020



Les lieux culturels sont fermés ? Le conservatoire de musique et de danse s'invite chez vous ! En partenariat avec le centre socioculturel Georges-Déziré, ils ont réalisé un court-métrage pour mettre de la couleur et de la joie dans le cœur de Stéphaniens pendant les fêtes de fin d'année. Installez-vous confortablement pour découvrir les quatre morceaux de ce concert virtuel.

Aire de fête... ou presque !



Rendez-vous samedi 5 juin au parc omnisports Youri-Gagarine pour «Aire de fête... ou presque»: une journée festive tous azimuts portée par les différents services municipaux. Une première depuis le début de la crise sanitaire.



CONCERTS

En avant la musique de chambre

L'association "Appassionato" fête ses 20 ans avec une dizaine de concerts gratuits et ouverts à tous. Trios, quatuors et quintettes de musique de chambre se produiront dans plusieurs lieux de la ville.

FONDÉE EN 2000 PAR LA PROFESSEURE DE CLARINETTE DU CONSERVATOIRE DE LA VILLE, NADIA TANGUY, L'ASSOCIATION DE MUSICIENS AMATEURS CONFIRMÉS APPASSIONATO VOUS INVITE À FÊTER SES 20 ANS EN MUSIQUE DU 23 AU 26 SEPTEMBRE. Au programme : une dizaine de concerts de musique de chambre, gratuits pour tous. Ils auront lieu à la fois au centre Georges-Déziré, à la bibliothèque Elsa-Triole et dans l'écrin de l'église Saint-Étienne pour un hommage au Père Hamel.

La musique de chambre ? Un duo flûte et piano, un trio hautbois, clarinette, basson, un quatuor à cordes lorsqu'on évoque ces petites formations, on parle en fait de musique de chambre. « On l'a baptisée ainsi parce qu'elle pouvait se jouer dans la chambre du roi ou dans les salons des bourgeois », indique Nadia Tanguy. Vous reconnaîtrez sans doute l'air du trio pour piano et cordes n°2 de Schubert si un trio violon, violoncelle et piano s'invitent soudainement dans votre salon.

Depuis le confinement, les élèves du conservatoire de Saint-Étienne du Rouvray n'auront pas eu d'autre occasion de se réunir pour jouer ensemble. Le concert qu'ils donneront le

23 septembre sera à n'en pas douter un grand moment de retrouvailles. Jeudi 24, la salle Devos du centre Georges-Déziré accueillera un concert de musiciens professionnels, Hélène Tacaille au violon, Cyril Imbrosciano au cor, Sophie Ligier et Barbara Skrodzka au piano et Nadia Tanguy à la clarinette interpréteront des œuvres de Brahms, Milhaud ou encore Weber. Le samedi, après l'hommage au Père Hamel à 11 h 15, vous aurez l'après-midi entière pour profiter, au choix, d'un café concert jusqu'à 16 h, d'un goûter concert jusqu'à 18 h ou d'un apéritif concert avant 19 h, autant d'occasions de quitter sa chambre.

Élèves et professionnels

DATES • Mercredi 23 septembre - Audition des groupes de musique de chambre du conservatoire - 19 h : salle Devos - Espace Georges-Déziré
• Jeudi 24 septembre - Concert professionnel de musique de chambre par des musiciens-pédagogues de la région - 19 h : salle Devos - Espace Georges-Déziré
• Samedi 26 septembre - 10 h 30 : bibliothèque Elsa Triole et espace Georges-Déziré
11 h 15 : Concert en l'église Saint-Étienne en hommage au Père Hamel
Toutes les heures de 14 h à 18 h : salle Devos - Espace Georges-Déziré

MUSIQUE/DANSE

MERCREDI 12 FÉVRIER
Pêlé-mêlé du conservatoire
Les pêlé-mêlé du conservatoire permettent à tous les élèves de pouvoir s'exprimer, toutes classes confondues. Les enseignants, avec leurs élèves, ont organisé un grand mix aux allures un peu geek.
► 19 h. Espace Georges-Déziré, salle Raymond-Devos. Entrée gratuite. Renseignements au 02.35.02.76.89.

Année scolaire 2019/2020

MERCREDI 16 OCTOBRE
Audition du conservatoire
 Les élèves et leurs enseignants accueillent le public en salle Raymond-Devois pour une audition mélangée de différentes disciplines.
 ► 19 h, Espace Georges-Déziré, salle Raymond-Devois. Entrée gratuite. Renseignements au 02 35 02 76 89.

SAMEDI 19 OCTOBRE
Fest-noz
 En partenariat avec l'association Gwez, le centre socioculturel Georges-Déziré met à l'honneur la culture bretonne. Bagale Ao Noz et ses invités ouvriront le bal. Ils partageront la scène avec le groupe Killoals et son répertoire dansant de haute et basse Bretagne. Une initiation gratuite est prévue samedi 12 octobre, de 9 h 30 à 12 h 30, au centre socioculturel.
 ► 20 h, Centre socioculturel Georges-Déziré, 206 €; gratuit pour les moins de 12 ans. Renseignements, inscriptions obligatoires et inscriptions au stage d'initiation de danse auprès du centre socioculturel au 02 35 02 76 90.

CONCERTS
MERCREDI 20 NOVEMBRE
Musique et chants
 Concert de pièces vocales issues du répertoire sacré et extraits d'opéra baroque ainsi que de deux chansons. Les élèves de hautbois, cor anglais, clarinette, piano et orchestre à cordes accompagneront les voix des élèves chanteurs.
 ► 19 h, église Saint-Étienne. Entrée gratuite. Renseignements au 02 35 02 76 89.

CONCERTS
MARDI 27, MERCREDI 18 ET JEUDI 19 DÉCEMBRE
Le conservatoire fête Noël
 Le conservatoire investit la salle festive pour présenter le travail des élèves musiciens, chanteurs et danseurs à l'occasion des fêtes de fin d'année.
 ► 19 h 30, salle festive. Entrée gratuite. Renseignements et réservations au 02 35 02 76 89.



Capture d'écran du Grand orchestre du conservatoire de musique et de danse de Saint-Étienne-du-Rouvray.

Les élèves de tous âges du conservatoire de musique et de danse de Saint-Étienne-du-Rouvray ont participé à un grand orchestre virtuel pendant le confinement. Ils ont interprété, instruments et voix, la chanson *Sunny Afternoon* du groupe britannique The Kinks.

Année scolaire 2018/2019



CONSERVAIRE

Chasse au trésor musicale

L'équipe pédagogique du conservatoire invite les enfants à se lancer dans une grande aventure sonore mercredi 5 septembre de 14 à 16 heures, à l'espace Georges-Déziré. À la clé, le plus beau des trésors : la découverte des instruments de musique à travers de délics amusements. Occasion idéale pour également se renseigner sur les activités artistiques proposées par le conservatoire de musique et de danse.

Renseignements au 02 35 02 76 89.

CONCERT

SAMEDI 6 OCTOBRE

Fest-noz

Ce concert est organisé par Bugale an noz, en présence des élèves du conservatoire de musique et de danse de Saint-Étienne-du-Rouvray et du groupe breton Wipiouid.
 ► 20 heures, espace Georges-Déziré. Entrée : 7,40 €. Renseignements au 02 35 02 76 90.

MUSIQUE ET DANSE

MARDI 18, MERCREDI 19 ET JEUDI 20 DÉCEMBRE

Le conservatoire de musique et de danse fête Noël



Les concerts de Noël du conservatoire : un joli cadeau de la part des élèves et des professeurs de l'établissement à l'occasion des fêtes de fin d'année ! Trois belles soirées musicales et chorégraphiques pour s'imprégner de la magie de Noël. Programme différent chaque soir avec les chorales d'enfants, les petits ensembles, la danse, les orchestres...
 ► 19 heures, salle festive. Entrée gratuite. Réservations et renseignements au 02 35 02 76 89.

BON À SAVOIR

Scène ouverte Jeunes talents : appel à candidatures

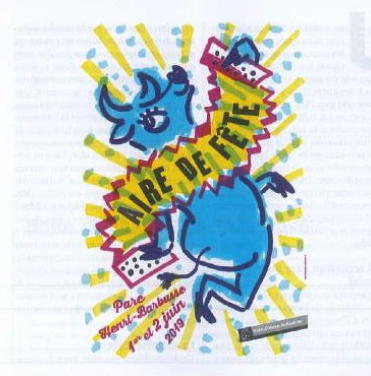
Dans le cadre du festival de musiques actuelles Yes or notes, la Scène ouverte Jeunes talents accueille des groupes et chanteurs solos, amateurs, entourés de musiciens ou se produisant sur une bande-son. Avant de monter sur la scène de l'espace Georges-Déziré vendredi 12 mai, il faut convaincre un jury composé des organisateurs du festival et de professionnels de la musique. Pour cela, merci de déposer avant le 15 mars, sur un support (CD, carte SD, clé USB...), trois ou quatre compositions originales d'une durée d'environ vingt minutes, au Périlip, avenue de Felling ou d'envoyer les éléments à Scène ouverte Jeunes talents, département jeunesse, Hôtel de ville, place de la Libération, CS 80453, 75005 Saint-Étienne-du-Rouvray.
 Renseignements au 02 35 95 93 35 ou 02 35 95 17 45 ou par courriel: blp@sc7176.com

AIRE DE FÊTE

Jours de fête

Pour cette édition 2019, les 1^{er} et 2^e juin, Aire de fête, l'incontournable rendez-vous stéphanois, marque une fois de plus l'arrivée de l'été et demeure un moment de retrouvailles, de paix et de fraternité pour petits et grands. Deux jours pour se divertir et profiter d'un programme d'animations destiné à tous les publics au sein du parc Henri-Barbusse, avec la traditionnelle foire à tout. En ouverture, dès le samedi midi, sur l'espace associations, une quinzième de jeunes Stéphanois es présenteront leur spectacle conçu et réalisé sous la houlette du chorégraphe Boubou Landrille Tchouda, associé au Rive Gauche (lire portrait p. 20). À peine le temps de se restaurer et le moment sera venu de se laisser bercer par les tonalités funk et jazz du groupe Amal Colombrin, issu du conservatoire de Saint-Étienne-du-Rouvray. Ainsi, au fil de l'après-midi, le kiosque résonnera successivement des variations et des ambiances punk, rock, swing jusqu'au concert du soir avec le groupe auvergnat Wazoo qui distille depuis vingt ans une folk festive et entraînante. Le dimanche se déclenche au même rythme, entre musique et danse avec là encore des jeux pour les enfants, des déambulations, des ateliers créatifs et un jardin collaboratif pour s'initier au jardinage. Durant les deux jours, une vingtaine d'associations présenteront leurs activités et leurs projets qui participent à créer du lien entre les Stéphanois et à faire vivre la ville au rythme des habitants.

Infos Aire de fête, samedi 1^{er} et 2^e juin, parc Henri-Barbusse. Restauration assurée par l'Amicale républicaine et l'Association du centre social de La Houssière. Programme complet sur le site de la Ville : saint-etienne-du-rouvray.fr



Scène ouverte

JEUNES TALENTS

Appel à candidatures

Dans le cadre du festival de musiques actuelles Yes or notes, la scène ouverte Jeunes talents accueille des groupes et chanteurs solos, amateurs, entourés de musiciens ou se produisant sur une bande-son. Avant de monter sur la scène de l'espace Georges-Déziré vendredi 18 mai, il faut convaincre un jury composé des organisateurs du festival et de professionnels de la musique. Pour cela, il faut déposer avant le 20 mars, sur un support (CD, carte SD, clé USB...), trois ou quatre compositions originales d'une durée d'environ vingt minutes, au Périlip, avenue de Felling ou d'envoyer les éléments à Scène ouverte Jeunes talents, département jeunesse, hôtel de ville, place de la Libération, CS 80453, 75005 Saint-Étienne-du-Rouvray.
 Renseignements au 02 35 95 93 35 ou 02 35 95 17 45, ou par courriel: blp@sc7176.com

Année scolaire 2017/2018

PORTES OUVERTES

Le conservatoire fait ses gammes

Du 4 au 8 septembre, le conservatoire ouvre ses portes au public. Une occasion d'aller à la rencontre des enseignants et des membres de l'équipe administrative pour planer des informations relatives aux cours de pratique instrumentale, de chant et de danse mais aussi de découvrir les cursus qui pour cette rentrée 2017 ont été un peu remaniés afin de s'adapter encore davantage au rythme des enfants et des familles. Point d'orgue de cette semaine, le mercredi 6 septembre, de 14 à 18 heures, un parcours de découverte sera organisé au sein de l'espace Déziré. « Nous proposons aux enfants et à leurs parents de se lancer dans une petite enquête afin de retrouver les notes de musiques disparues pendant les vacances », explique Lucie Brière, la directrice du conservatoire. « De salle en salle, il s'agit à chaque fois de sortir le bon son en chabouillant la corde sensible, en sachant être percutant avec les tambours, en grattant la guitare sans la heurter, en trouvant le bon toucher avec le piano et dans tous les genres, du jazz aux musiques actuelles en passant par la musique ancienne ». Une fois la gamme reconstruite, il sera temps de passer au chant. Cette journée aussi ludique que pratique permettra donc de découvrir les activités du conservatoire et pourquoi pas, à la fin, de franchir le pas d'une inscription.

Infos Conservatoire de musique et de danse : 217 rue de Paris. Tél. : 02 35 02 76 89.



MARDI 21 NOVEMBRE

Cordes assemblées

L'orchestre à cordes du conservatoire, ainsi que les élèves des classes de violon et de violoncelle, proposent une soirée musicale vibrante.
 ► 18 h 30, espace Georges-Déziré. Entrée libre. Renseignements au 02 35 02 76 89.

MARDI 19, MERCREDI 20 ET JEUDI 21 DÉCEMBRE

Concerts de Noël

Les élèves et les professeurs du conservatoire entraînent le public dans la liesse de Noël. Leur cadeau : trois belles soirées musicales et chorégraphiques !
 ► 19 heures, espace Georges-Déziré, salle Raymond-Devois. Renseignements et réservations au 02 35 02 76 89.

CONSERVAIRE

À la ville comme à la scène

Du 18 au 22 décembre, la salle Raymond-Devois de l'espace Georges-Déziré a servi d'écrin à la représentation d'un trimestre du travail des élèves de musique et de danse du conservatoire. « Un moment artistique mais aussi pédagogique pour présenter la diversité de nos activités à celles et ceux qui ne les connaîtraient pas encore », explique Lucie Brière, la directrice de l'établissement. Parents, résidents d'Amboise-Croizat, enfants des Animalins, élèves des classes à horaires aménagés danse (Chad), tous les publics se sont croisés durant les cinq jours de représentation. Le prochain spectacle du conservatoire aura lieu sur la scène du Rive Gauche, jeudi 18 janvier à 19 heures.



ÉDUCATION

Figure(s) de danse

Le dispositif des classes à horaires aménagés danse (Chad) se poursuit en 2018-2019 à destination des enfants à partir du CE2 jusqu'à la 3^e. Une réunion d'information se tiendra le 6 février à l'école Joliot-Curie 2.

« **A** Saint-Étienne-du-Rouvray, la Chad inspire des enfants qui sont portés par une envie de mouvement avant de penser à se projeter vers les concours. Tous ces élèves n'aspirent pas forcément à devenir des professionnels », souligne Lucie Brière, la directrice du conservatoire de Saint-Étienne-du-Rouvray. C'est davantage « l'ouverture » qui prévalent de sorte que chacun trouve sa place dans ce cursus mis en place en 2011 et qui s'applique du CE2 à l'école Joliot-Curie jusqu'à la 3^e au sein du collège Louise-Michel. « Nous entretenons un vrai partage de différences. Chacun est là pour soi mais aussi dans la construction avec les autres », précise Lucie Brière. Et si l'on arrive à la Chad par la danse contemporaine, la danse classique n'est pas oubliée ainsi que d'autres styles comme le hip-hop.

« La danse me fait du bien »
Dans un autre registre, les garçons ne sont

pas en reste et témoignent de leur intégration au sein de cette classe un peu à part. Ils sont cinq collégiens au total parmi une vingtaine de collégiennes, comme autant d'arguments pour lutter contre les préjugés. « C'est bizarre mais il existe encore des gens qui se font une drôle d'idée de la danse. Comme si ce n'était réservé qu'aux filles. J'en connais qui pensent que les garçons mettent des tutus. C'est n'importe quoi. Moi je sais juste que ça me plaît de danser et c'est le plus important », explique Titouan qui a intégré la Chad dès l'école élémentaire. Pour Aurélien, « c'est le plaisir de se lâcher » qui domine. « Quand je suis contraint en arrivant au collège, la danse me fait du bien. »

Culture générale
Mais la Chad n'a formé pas que des danseurs. « Nous proposons aussi aux enfants un parcours de danse afin de leur donner accès à une culture de la danse d'une part mais plus globalement à une culture artistique

qu'ils pourront partager avec leur famille en assistant à des spectacles au Rive Gauche notamment », insiste Lucie Brière. Luna confirme qu'elle a appris beaucoup grâce à la Chad « parce qu'en plus à nos cours de culture chorégraphique et des cours de formation musicale avec le conservatoire ». Enfin, Lucie Brière aime à rappeler que la Chad s'inscrit de plein pied dans un cursus scolaire. « La danse ce sont aussi des valeurs d'effort, de concentration, autant d'arguments qui entrent en résonance avec ce qui se passe à l'école et au collège. » ■

RENSEIGNEMENTS Une réunion d'information est organisée mardi 6 février à 17h30 à l'école Joliot-Curie 2. Les fiches individuelles d'inscription pourront être remises à cette occasion au plus tard auprès du conservatoire, de l'école Joliot-Curie, de la Maison du citoyen et sur le site de la Ville : saintetiennedurouvray.fr. Ces fiches doivent être remises aux directeurs d'école de l'enfant pour le 14 mars. Le dossier de candidature sera à retourner pour le 6 avril. Les tests d'admission se dérouleront à la mi-avril.



« Espace d'écoute et d'ouverture », la Chad accueille toutes celles et tous ceux qui souhaitent apprendre la danse. www.ia.44

Magazine



CLASSE À HORAIRES AMÉNAGÉS DANSE

« La danse, c'est mon oxygène »

Lyloù, 12 ans, et Théo, 14 ans, sont élèves au collège Louise-Michel. Deux classes les séparent, ils n'ont pas les mêmes amis, la même vision de leur avenir mais ce qui les rassemble plusieurs fois par semaine, c'est la danse avec la Chad.

« **E**lle danse tout le temps, comme Magaly Dèzeennes, la maman de Lyloù. Elle a intégré la classe à horaires aménagés danse (Chad) dès le CE2 à l'école Joliot-Curie. C'est sa passion. » Dès qu'elle entend de la musique, c'est plus fort qu'elle, Lyloù se met en mouvement quitte à bouger les meubles dans sa chambre pour avoir plus de place. « La danse, c'est mon oxygène », explique Lyloù. Théo de son côté « est le délice en participant à une mini-réunion au Rive Gauche avec la compagnie La BaZooka. « Je m'ont dit que j'avais un gros potentiel. J'aimais déjà le hip-hop et le break dance alors je me suis lancé avec la Chad. Certains de mes potes disent que c'était un truc de filles mais j'ai décidé de faire mon propre choix sans me laisser influencer. »

« Dans le groupe, les jeunes danseurs et danseuses se sentent les coudes même si tout n'est pas rose tout le temps. « Il y a des tensions parfois parce qu'on n'a pas tous le même niveau ou pour savoir qui sera devant sur la scène. C'est comme une vie de groupe », reconnaît Lyloù. « Mais à la fin, quand on se retrouve en représentation face au public, c'est le meilleur moment », insiste Théo.

Espace de découvertes
Le premier plaisir de la Chad, c'est donc celui de la danse. « En contemporain, on se lâche complètement, on se laisse porter par le rythme, explique Lyloù, avec le classique, tu redeviens plus les émotions, c'est doux et équilibrant. » Théo a davantage besoin de s'inspirer d'une histoire : « Juste en dansant, on peut faire parler les personnages, un peu comme une longue des signes et puis il y a aussi la mise en scène et les costumes qui sont importants. » Au-delà de la danse, la Chad mélange bien d'autres surprises. « On va souvent au spectacle et puis on découvre d'autres formes de musique », précise Théo. « Moi je croyais que le piano c'était un instrument tout simple alors qu'en fait il peut produire plein de sons différents. Parfois même, j'ai l'impression d'entendre plusieurs instruments », confie Lyloù.

Et demain ?
Pour tous, la Chad demeure un lieu d'explorations où mélange les attentes et les espérances de chacun. « Moi, j'ai choisi la danse pour en faire ma vie, déclare Lyloù. Je veux aller dans un lycée où je joue de la danse. J'en ai besoin pour m'exprimer. En septembre, je continuerai la Chad et, en plus, je veux me perfectionner en danse classique avec des cours supplémentaires au conservatoire. » Magaly, la maman, ne s'inquiète pas : « Je suis bien contente qu'elle ait une passion parce que c'est souvent le meilleur moyen de réussir dans la vie. » Théo se projette plutôt dans un parcours d'ingénieur. « J'adore bricoler les petites choses et puis ça ne m'empêchera pas de danser à côté. » À chacun son rythme. ■

RENSEIGNEMENTS Auprès du conservatoire au 02 35 02 76 89.

CONCERTS
JEUDI 29 MARS
Concert du conservatoire
Deux prestations sont proposées par le conservatoire au cours de cet après-midi : de 17 heures à 17h45, démonstration et présentation des instruments de musique aux enfants du CLAS, et à partir de 18 heures, concert gratuit pour les habitants.

■ 18 heures, centre socioculturel Georges-Brassens. Entrée gratuite. Renseignements et réservations au 02 35 02 76 89.

Yes or notes
VENDREDI 18, SAMEDI 19 ET DIMANCHE 20 MAI
Yes or notes, le festival de musiques actuelles investit pendant trois jours, les 18, 19 et 20 mai, l'espace Georges-Déziré. Week-end musical, mais aussi chorégraphique, où tous les styles se croisent et se rencontrent pour le plaisir des oreilles et des corps. Week-end de découvertes et de partages où les élèves et professeurs du conservatoire qui, à cette occasion, invitent les jeunes talents de la région, d'Allemagne et d'Angleterre, au cœur de nos groupes professionnels.

Têtes d'affiche :
■ 21 h 30 - Adama (Scène ouverte)
■ 21 h 30 - Yû (Chanson Dream pop)

SAMEDI 19 MAI
■ 20 h 30 - Babelonia (pop funk)
■ 20 h 30 - Yoro Hervé Quartet (jazz)
■ 21 h 30 - RGCS (Chanson festive)
■ 21 h 30 - Les Trois Brevelles (British Rock from Gateshead, England)

DIMANCHE 20 MAI
■ 17 h 30 - WeekEnd (groupe vocal)

Et aussi scène ouverte jeunes talents (vendredi), groupes issus des conservatoires et écoles de musique de Saint-Étienne-du-Rouvray (Musique et danse), Grand-Couronne/Petit-Couronne, Grand-Quevilly, Louvettes, Nordham (Allemagne), Coup de chapeau (Saint-Étienne-du-Rouvray), École de guitare Föllschweiler-Niquet, Capsules (Cie in Fine Sotteville-lès-Rouvray), atelier PNCAT centre socioculturel Jean-Péroux, Jam session, atelier derbooka centre socioculturel Georges-Brassens.

► Espace Georges-Déziré. Entrée gratuite. Renseignements au 02 35 02 76 89.

18-20 MAI 2018
YES OR NOTES
FESTIVAL DE DANSE ET DE MUSIQUE
ESPACE GEORGES DÉZIRÉ

FESTIVAL
L'accord parfait
Le festival Yes or Notes revient pour trois jours de musique et de danse en conviant des ambiances et des registres variés aux accents rock, pop, funk, jazz, reggae ou électro. Du 18 au 20 mai, l'Espèce Georges-Déziré résonnera des mélodies et des accords. Interprétés aussi bien par des groupes amateurs que par de jeunes talents issus des conservatoires et des écoles de musique de Saint-Étienne-du-Rouvray et la métropole rouennaise, et des musiciens venus de France, d'Allemagne et d'Angleterre. Le programme complet du festival est à retrouver sur le site de la Ville : saintetiennedurouvray.fr (lire aussi p. 19)

18-20 MAI Espace Georges-Déziré, rue de Paris du 18 au 20 mai. Entrée libre, tout public. Renseignements au 02 35 02 76 89.

CONTE MUSICAL
VENDREDI 25 MAI
L'Ineffable Madame de La Fontaine
Une découverte récente dans les archives des bibliothèques de Saint-Étienne-du-Rouvray a permis de découvrir que Madame de La Fontaine, épouse du fameux fabuliste, écrivait, elle aussi, de jolies petites histoires de loup, de foumi, de lièvre et de renard. Le compositeur Olivier Vonderscher les a mises en musique pour le plus grand plaisir des élèves du conservatoire. Les fameuses fables racontées de ce fait par les élèves du big band et des chorales du conservatoire s'en trouvent chamboulées, d'autant que la danse s'en mêle aussi, réservant des chutes et des morales différentes de nos souvenirs d'enfance.

► 19 heures, le Rive Gauche. Entrée gratuite. Réservations et renseignements au 02 35 02 76 89.

THÉÂTRE
MARDI 17 AVRIL
L'Avaleur | Les Têteaux de France
Une fable jubilatoire sur les dérivés des relations entre la finance et l'industrie. Un conte moderne qui nous plonge dans les rouages de notre économie. Une pièce d'actualité, drôle et enlevée, mise en scène et interprétée, entre autres, par Robin Renacco.

► 20h30, le Rive Gauche. Billetterie : 02 35 02 76 89.

JEUX
VENDREDI 20 AVRIL
En course !
Rallyman
Gardez-vous la maîtrise de votre véhicule pour réaliser le meilleur chrono dans Rallyman et votre préférence tactique se portera-t-elle sur la gestion d'une équipe de cyclistes avec l'arme Rallye ? Si vous n'êtes ni l'un ni l'autre, une stratégie course de robots délicate pourra retenter votre concentration avec Robo Rally.

► 19 h 30, bibliothèque Louis-Aragon. Entrée gratuite. Renseignements et réservations dans les bibliothèques au 02 35 02 76 89.

CONCERTS
LES 19, 24 ET 25 AVRIL
Préludes à Yes or notes
► 19 h 30, bibliothèque Louis-Aragon. Entrée gratuite. Renseignements et réservations dans les bibliothèques au 02 35 02 76 89.



YES OR NOTES
Un prélude rock'n'roll !
Deux formations rock composées de collégiens et lycéens allemands venus de la ville jumelle de Nordenham en Allemagne, se sont produites en prélude au festival Yes or Notes au collège Pablo-Picasso, vendredi 18 mai. Les High Heads et les Hard Birth ont électrisé leurs camarades français avant de se produire plus longuement sur les scènes du festival Yes or Notes qui s'est tenu à l'Espèce Georges-Déziré du 18 au 20 mai. Le maire Joachim Moyse les a remerciés pour leur énergie et leur talent.

FESTIVAL
L'accord parfait
Le festival Yes or Notes revient pour trois jours de musique et de danse en conviant des ambiances et des registres variés aux accents rock, pop, funk, jazz, reggae ou électro. Du 18 au 20 mai, l'Espèce Georges-Déziré résonnera des mélodies et des accords. Interprétés aussi bien par des groupes amateurs que par de jeunes talents issus des conservatoires et des écoles de musique de Saint-Étienne-du-Rouvray et la métropole rouennaise, et des musiciens venus de France, d'Allemagne et d'Angleterre. Le programme complet du festival est à retrouver sur le site de la Ville : saintetiennedurouvray.fr (lire aussi p. 19)

18-20 MAI Espace Georges-Déziré, rue de Paris du 18 au 20 mai. Entrée libre, tout public. Renseignements au 02 35 02 76 89.

CONSERVATOIRE
Le sacre de la musique et de la danse
Vendredi 23 juin, le conservatoire présente ses spectacles de fin d'année au Rive Gauche. Accompagnés par les classes de piano, de clarinette et de musique de chambre, les élèves des classes de danse et les élèves des classes à horaires aménagés danse du collège Louise-Michel se retrouvent sur scène pour célébrer la nature savante des tonalités romantiques. Un temps pour réfléchir ce qu'a été, semblerait-il, tout le long de l'année.

19h30 heures, le Rive Gauche. Entrée gratuite. Réservations et renseignements au 02 35 02 76 89.

filte de l'Association du centre social de La Houssière ; Jeudi 19 avril de 18 à 20 heures au centre socioculturel Georges-Déziré ; mardi 24 avril de 18 heures à 19 h 30 au centre socioculturel Georges-Brassens et mercredi 25 avril de 16 h 30 à 19 heures au centre socioculturel Jean-Péroux.

MARDI 24 AVRIL
Musique de chambre vesale
Cinq élèves du conservatoire autour d'un répertoire où voix et instruments se mêlent pour le plaisir de leurs auditeurs. Chanteurs, musiciens de l'orchestre à cordes ou encore des ensembles de musiques de chambre proposent ce soir à un programme tourné autour de la musique classique.

► 19 heures, espace Georges-Déziré, salle Raymond Devos. Entrée libre. Renseignements au 02 35 02 76 89.

JEUNE PUBLIC
MERCREDI 18 AVRIL
La Tambouille à Histoires
Vous êtes invités à venir écouter des histoires soigneusement choisies pour les enfants de 4 à 7 ans. Des images et des mots à savourer en famille !

► 15 h 30, bibliothèque Louis-Aragon. Entrée gratuite. Renseignements dans les bibliothèques au 02 35 02 76 89.

MULTIMÉDIA
MERCREDI 18 AVRIL
MediaTheCafé
La bibliothèque met à disposition des tablettes sous système Android. Cet atelier permet de découvrir les fonctionnalités de base. Ce rendez-vous est destiné aux adultes déjà familiers à l'ordinateur et à Internet.

► 16 heures, bibliothèque Louis-Aragon. Places limitées à huit personnes. Entrée gratuite. Renseignements et réservations dans les bibliothèques.

Les personnes à mobilité réduite peuvent se rendre aux manifestations grâce au Mobilibus, moyen de transport leur étant réservé. Renseignez-vous au 02 35 02 76 89.