

GUIDE DU CENTRE SOCIOCULTUREL JEAN-PRÉVOST

2022 › 2023

ENFANCE ET JEUNESSE
SECTEUR FAMILLE
ÉVÉNEMENTS
ATELIERS
PARTICIPATION DES HABITANTS
VIE ASSOCIATIVE



MIEUX VIVRE ENSEMBLE

LE MOT DES ÉLUS

Toute l'année, les centres socioculturels de la Ville de Saint-Étienne-du-Rouvray constituent des lieux permettant de pratiquer de nombreuses activités. Ils offrent également la possibilité de rencontrer et d'échanger avec un grand nombre de personnes.

Les centres socioculturels municipaux, Georges-Brassens, Georges-Déziré et Jean-Prévost seront à nouveau mobilisés cette année pour offrir aux habitants un programme dynamique et varié.

Ces centres sont une illustration des choix faits par la Ville pour permettre aux uns et aux autres de mieux vivre ensemble. Nous vous invitons donc à découvrir à travers ce guide le programme de votre centre socioculturel et à participer de façon ponctuelle ou régulière à l'une ou l'autre des activités et animations proposées.

À bientôt dans l'un de nos centres,

Joachim Moyse,
maire
et conseiller départemental

Édouard Bénard,
adjoint au maire en charge
des centres socioculturels



IDENTITÉ DU CENTRE

Le projet du centre socioculturel Jean-Prévost repose sur des principes partagés avec la Caisse d'allocations familiales (Caf) :

- le respect de la dignité humaine, la laïcité, la neutralité et la mixité ;
- la solidarité la participation et le partenariat.

Pour pratiquer des activités, être accompagnée dans ses projets, proposer des idées ou encore participer à la vie de la ville et du quartier, rendez-vous au centre socioculturel Jean-Prévost !

Le centre a pour mission d'être :

- un lieu de proximité, familial et intergénérationnel, qui accueille toute la population en veillant à la mixité sociale ;
- un lieu d'animation de la vie sociale permettant aux habitants d'exprimer, de concevoir et de réaliser leurs projets.



Pour la période 2022/2024, quatre axes d'orientation ont été arrêtés au titre de l'agrément Caf :

- Animer le territoire en favorisant la solidarité, le développement durable et la participation des habitants
- Favoriser les apprentissages et développer l'autonomie tout au long de la vie
- Développer et valoriser les pratiques culturelles artistiques et de loisirs
- Placer les familles, les relations parents/enfants, la femme, au centre des orientations du choix des actions.



LE PROJET SOCIAL

Le projet social sert de guide et de repère pour définir les actions du centre socioculturel Jean-Prévost. C'est grâce à son élaboration à partir d'une réflexion commune (habitants, professionnels, bénévoles, acteurs politiques, associations, institutions...) que l'équipe du centre recueille les différents points de vue et comprend ainsi les besoins et les attentes des habitants du territoire sur les plans social et culturel. L'équipe est à l'écoute des habitants pour explorer les pistes d'amélioration possibles. Des comités de suivi du projet social ont lieu régulièrement afin d'être au plus proche des réalités du terrain et ainsi ajuster les actions en fonction des besoins. Les représentants des habitants et les associations peuvent y participer. Tout le monde est bienvenu.



ACCUEIL ET ACCOMPAGNEMENT

En poussant la porte du centre socioculturel Jean-Prévost, différents pôles sont à découvrir :

LE PÔLE ACCUEIL-SECRETARIAT-COMPTABILITÉ

Pour s'informer, s'inscrire aux activités du centre, pour les règlements Unicité, réserver des salles pour les associations... Quelle que soit la nature des attentes, l'ensemble de l'équipe s'attache à accompagner et à orienter les Stéphanaïses et les Stéphanaïses vers le partenaire le plus adapté. Une grande variété de brochures, en lien avec la vie culturelle et sociale du territoire (loisirs, emploi, santé, administratif...) sont à disposition sur les présentoirs.

ACCOMPAGNEMENT NUMÉRIQUE INDIVIDUEL

Un atelier informatique individualisé est proposé le jeudi matin, afin de répondre à une demande croissante et faciliter l'accès aux droits de tous les usagers. Ces cours, encadrés par un formateur, permettent de se familiariser avec l'outil numérique (ordinateur, tablette, smartphone).

Contact Tél. : 02.32.95.83.66.

TROMBINOSCOPE DE L'ÉQUIPE



FANNY VINCENT,
Direction



BRIGITTE GOUSSÉ,
Programmation et médiation
culturelle, vie locale



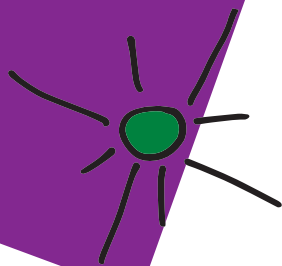
SAYOU CAMARA,
Accueil, gestion administrative
et budgétaire, gestion des salles
et référente Unicité



MARLÈNE DUBOURG,
Secteurs jeunesse, famille
et animation tout public



ALISON LECLERC,
Agent d'entretien
et régisseuse



ENFANCE ET JEUNESSE



HORIZONS

« Horizons » est une offre de loisirs, ouverte à tous les jeunes Stéphanaïses âgés de 11 à 25 ans, pendant les vacances scolaires.

Au programme : stages thématiques, séjours à construire, sorties, sports, jeux virtuels et réels... Les activités sont élaborées en concertation avec l'équipe pédagogique, en fonction de la tranche d'âge et, si possible, des envies des jeunes.

Horaires : du lundi au vendredi, de 10 h à 12 h et de 14 h à 17 h. Les horaires sont donnés à titre indicatif car l'accueil est organisé selon un système d'entrées et sorties libres.

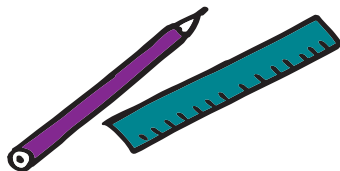
Inscriptions : 1 € d'adhésion pour l'année. Dossier à retirer au centre. Présence du responsable légal obligatoire. Se munir du carnet de vaccination.

COMMENT ÇA MARCHE ?

Le centre Jean-Prévoist met à disposition toutes ses salles pour accueillir, le temps des vacances, les jeunes Stéphanaïses et Stéphanaïses. Une équipe de 5 à 7 animateurs diplômés est recrutée pour l'occasion.

Les enfants sont répartis en groupes mixtes d'âges homogènes : 11-14 ans, 14-17 ans et 18 ans et plus. Chacun trouve ainsi des activités et des conditions d'échanges au sein du groupe adaptées à sa tranche d'âge.

Si la plupart des activités sont gratuites, certaines peuvent être payantes (bowling, téléski, etc.). Le paiement peut s'effectuer en espèces, chèque ou par le biais de bons temps libre Caf pour l'achat de cartes multi-activités.



FAMILLE

SECTEUR FAMILLE

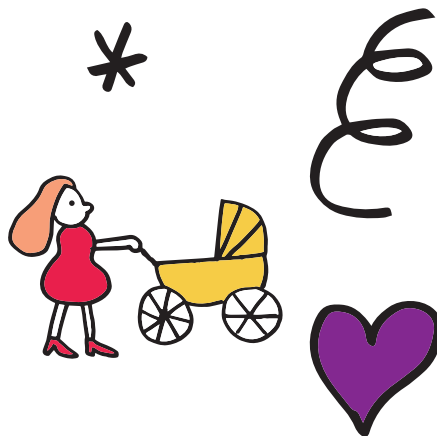
De quoi s'agit-il ?

Le secteur famille des centres socioculturels donne la possibilité aux habitants de s'impliquer dans la programmation des activités et sorties. Pour cela, il suffit de devenir membre du comité famille. Une fois par mois, les participants se retrouvent et échangent autour des projets qu'ils souhaitent développer. Les personnes intéressées peuvent se renseigner directement auprès des accueils des centres.

Un programme d'activités est proposé aux familles stéphanaïses tous les deux mois, en vue de soutenir les parents dans leur rôle éducatif, renforcer les liens au sein d'une même famille, mais aussi d'apprendre à se connaître et de partager des choses ensemble.

Que font les participants au secteur famille ?

- Ils mettent en place des rencontres basées sur la convivialité autour d'activités.
- Ils proposent des ateliers : cuisine, bien-être, nature, manuels...
- Ils animent des soirées à thème : carnaval, barbecue, chansons...
- Ils organisent des sorties en famille : château de Versailles, Dieppe, Boulogne-sur-Mer...



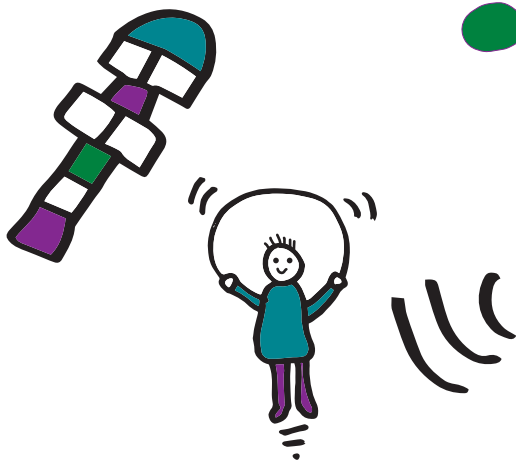
Comment s'inscrire ?

Afin de participer aux activités ou sorties du secteur famille, il convient de s'inscrire auprès du référent famille ou du secrétariat de chaque centre socioculturel, à l'aide d'une fiche de renseignements valable pour l'année 2022/2023.

Un programme des rendez-vous proposés est édité régulièrement. Pour chaque événement, les inscriptions sont ouvertes un mois avant (toujours un mercredi à 14 h), directement au centre (ni par courriel, ni par téléphone).

Une priorité est donnée aux familles stéphanaïses : parents/enfants, grands-parents/petits-enfants, oncles-tantes/neveux-nièces. Les personnes isolées sont inscrites en fonction des places disponibles.

Contact Pour plus de précisions sur les conditions de participation aux activités et sorties, se renseigner à l'accueil du centre ou secteurfamille@ser76.com. Tarif unique : 2,80 € pour toute inscription et gratuit pour les moins de 6 ans.



LES ACTIVITÉS SOCIOCULTURELLES

ATELIERS UNICITÉ

Au centre socioculturel Jean-Prévoist, de nombreux ateliers permettent aux petits et grands de s'initier ou se perfectionner à une activité artistique ou culturelle. Ces ateliers fonctionnent pendant l'année scolaire et sont fermés en période de vacances scolaires.

- **ARTS PLASTIQUES**

Lundi de 16 h 30 à 18 h 30 (adultes)
Mercredi de 14 h à 15 h 30 (8/13 ans)

- **CINÉM'ADOS**

Mercredi de 17 h à 19 h (11/17 ans)

- **CINÉM'ADULTES**

Jeudi de 18 h 30 à 20 h 30

- **COIFFURE ET BIEN-ÊTRE**

Mardi de 9 h 30 à 12 h | Jeudi de 14 h à 16 h 30
(à partir de 16 ans/adultes)

- **COUTURE**

Mercredi de 14 h à 16 h (8/13 ans)
Mardi de 9 h 30 à 12 h (ados/adultes), de 14 h à 16 h 30
(ados/adultes), de 18 h à 20 h 30 (ados/adultes)
Jeudi de 15 h 30 à 18 h (ados /adultes)

- **DANSES AFRICAINES**

Mardi de 18 h 30 à 20 h 30 (ados/adultes)

- **GUITARE D'ACCOMPAGNEMENT**

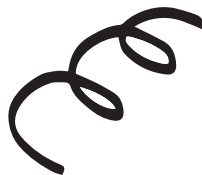
(cours collectifs d'1 heure)
Mardi de 16 h à 21 h
(adultes/débutants/intermédiaires/avancés)

- **HIP-HOP**

Jeudi de 17 h 30 à 18 h 30 (8/12 ans),
de 18 h 30 à 20 h (ados à partir de 13 ans/adultes)



Suite >>>>



● **PREMIERS PAS VERS LA DANSE**

Mercredi de 15 h 30 à 16 h 15 (4/ 5 ans)

● **INITIATION MODERN'JAZZ**

Mercredi de 16 h 15 à 17 h 15 (6/8 ans)

● **MODERN'JAZZ**

Mercredi de 17 h 15 à 18 h 45 (9/13 ans)

● **STREET JAZZ**

de 19 h à 20 h 30 (ados à partir de 14 ans/adultes)

● **PHOTO**

Mercredi de 18 h à 20 h 30 (adultes)

● **POL'ART (studio d'enregistrement)**

Horaire à déterminer avec l'animateur
(ados à partir de 16 ans/adultes)

● **AÉRO DANSE**

Vendredi de 18 h à 19 h (adultes)

Vendredi de 19 h à 20 h (adultes)

● **CHORALE « Voix de femmes »**

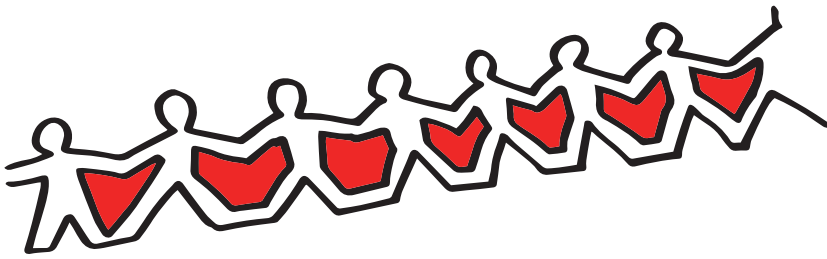
Mardi de 14 h à 15 h 30 (adultes)

Les tarifs : tarification solidaire en fonction du quotient familial,
avec un paiement à l'année ou en 3 fois .

Plus d'infos

Se référer au guide Unicité, qui rassemble en un seul document les informations pratiques et les modalités d'inscription et/ou par téléphone à l'accueil du centre socioculturel.





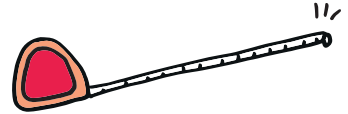
ATELIERS ASSOCIATIFS

Les associations suivantes interviennent tout au long de l'année dans les locaux du centre socioculturel Jean-Prévost et/ou à proximité :

- **La Confédération syndicale des familles (CSF) :** activités de loisirs dans les locaux communs résidentiels du Petit Château et de Saint-Just (périodes scolaires et vacances scolaires).
- **Le Repair café :** atelier de couture « retouches pour tous », le lundi de 10 h à 11 h 30 et de 14 h à 15 h 30 dans les locaux communs résidentiels de la Maison des pensées.
- **La Passerelle :** soutien scolaire et cours de langue dans les locaux communs résidentiels de Gallouen (périodes scolaires).
- **L'Association sans frontière 276 :** accompagnement des familles des défunts dans le cadre d'une aide financière et du rapatriement des corps.
- **Confédération nationale du logement Gallouen (CNL) :** amicale de locataires.
- **Éducation et formation :** cours d'alphabétisation les jeudis de 13 h 30 à 15 h 30 (périodes scolaires).

Le centre Jean-Prévost peut mettre à disposition des associations, quatre lieux :

- **Petit Château :** 24 rue Edmond-Rostand, îlot D au rez-de-chaussée
- **Saint-Just :** parc Saint-Just, bâtiment D, appartement 1
- **Gallouen :** rue du Docteur-Gallouen, espace associatif Gallouen, tour Auguste-Delaune
- **La Maison des pensées :** 3 bis rue Paul-Verlaine





LES ÉVÉNEMENTS DU CENTRE

Lieu de passage, de convivialité, de vie, le centre socioculturel Jean-Prévoist est aussi un lieu où, tout au long de l'année, il est possible de découvrir et de participer à de nombreuses manifestations : expositions, spectacles jeune public, soirées cabaret/ chansons...

Le centre établit, dans un climat favorisant le plaisir et la curiosité des adhérents, des liens avec les structures culturelles locales de création et de diffusion afin d'organiser régulièrement des stages et des sorties.



LES GRANDS RENDEZ-VOUS DE L'ANNÉE :

JANVIER

- Exposition de peinture d'artistes de l'Union des arts plastiques avec un invité

AVRIL

- Journée de la solidarité

MAI

- Exposition d'arts urbains « Veines urbaines »



NOVEMBRE

- Participation au festival « Chants d'Elles », festival de chansons de femmes

MARS

- Exposition Les Stéphanois exposent

JUIN

- Fête au château

DÉCEMBRE

- Foire aux jouets

Le journal *Le Stéphanois* revient en détail sur cette programmation, également mise en ligne sur saintetiennedurouvray.fr, rubrique « L'agenda ».



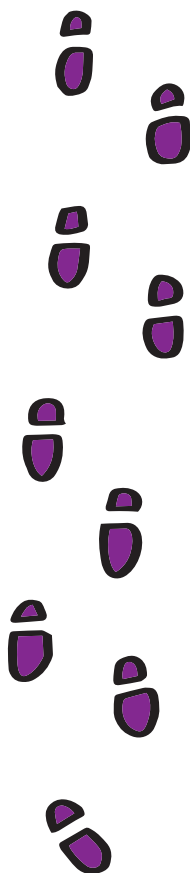
PARTICIPATION DES HABITANTS ET VIE LOCALE

Les habitantes et les habitants du plateau du Madrillet qui le souhaitent sont invités à participer à la vie du centre socioculturel et plus généralement à l'animation du quartier au travers de différents projets comme la Fête au château, Veines urbaines ou encore la Journée de la solidarité.

Il est également possible de proposer de nouveaux projets qui seront discutés au sein du collectif rassemblant l'équipe du centre Jean-Prévoist et des habitants. Les associations stéphanoises sont partie prenante à cette démarche notamment dans le cadre de projets contribuant au bien vivre ensemble.

Les associations locales peuvent réserver des salles afin de pouvoir se réunir si elles en expriment le besoin.

Toute demande doit faire l'objet d'un écrit adressé à M. le maire à l'adresse suivante :
Place de la Libération CS 80458 | 76806 Saint-Étienne-du-Rouvray Cedex.



EN PRATIQUE



Centre socioculturel Jean-Prévoist
Place Jean-Prévoist 76 800 Saint-Étienne-du-Rouvray
GPS : rue Georges-Méliès
Tél. : 02.32.95.83.66

 **Bus : 42, arrêt Ernest-Renane - Métro : arrêt Ernest-Renan.**

Horaires accueil public

Période scolaire

- Mardi de 9h à 12h et de 14h à 18h
- Mercredi de 9h à 12h et de 14h à 18h
- Jeudi de 14h à 18h
- Vendredi de 14h à 17h30
- Samedi de 9h à 12h

Période vacances scolaires

- Du lundi au vendredi
de 10h à 12h
et de 14h à 17h

Les activités du centre socioculturel bénéficient du soutien financier de la Caf.

